

## A FAKSZ-HÁZAKTÓL A SZOCIALISTA FALUIG Népi építészet a 20. században

### Előzmények

A 20. század végén, a 21. elején falvainkban a még fellelhető „régí parasztházak”, többnyire az előbbi században épültek, részben az első világháborút megelőzően, de nagyobb számban a két nagy viláégés között. Csak elvétve fordul elő egy-egy a 19. századból, és nagyon ritka az ennél is korábbi épület. Ezek elsősorban a „mesterséges beavatkozásnak”, a műemlékvédelemnek, vagy annak köszönhetően maradtak fent, hogy a település, a szűkebb vidék – például a peremhelyzetének köszönhetően – kimaradt az általános fejlődésből. Az egyedi épület- emlékeknél is kivételesebb, ha valahol faluképileg is értékelhető korai épületállomány maradt fent. A mesterséges megőrzésre Fertőszéplak, az utóbbira néhány erdélyi település, mint amilyen Torockó és a Homoród-völgy több települése, például Homoródmás pda.

A 19. és 20. század fordulóján a falusi építészet nagy fellendülése tapasztalható, ekkorra jutott el ide mindaz, ami a városokban, mezővárosokban a millenniumi ünnepeket megelőzően kialakult. Ugyanakkor egy „falusiasodás” is megfigyelhető, hagyományos népi építészeti formák terjedtek olyan helyeken is, ahol ezek erre az időre már megszűntek, vagy elmúlóban voltak.

A városiasodás elsősorban ott következett be, ahol a falu ki tudta használni a konjunkturális lehetőségeket, vagy legalább lépést tudott tartani az általános gazdasági és kulturális fellendüléssel. A dunántúli falvakban ennek köszönhetően jelennek meg az utca vonalával párhuzamos gerincű házak, négy, de akár hat ablakkal, és dűs, általában az eklektika stíluskörébe tartozó vakolatarchitektúrával. Többnyire előre gyártott gipsz-stukkó elemeket használtak fel, ezzel igyekeztek minél „városiasabbak” lenni. Ez a díszítésmód a tolnai Sárközben például kiszorította az 1860-as évektől, a vidék gazdasági felfutásával párhuzamosan kialakult helyinek tekinthető vakolatornamentikát.

A városi polgári mintát követő utcai homlokzatok a Kárpát-medencében szinte mindenütt megjelennek ebben az időben, szinte minden magyar faluban épül néhány ilyen ház. Gyakran a falu vezetőrétege szolgáltatja a példát. Ezek a parasztházak többnyire L alaprajzzal készültek, a telek belseje felé nyúló épületszárnyban a gazdasági rendeltetésű helyiségek voltak. A külső megújulással nem mindig járt együtt a szerkezeti: alapozás nélkül már nem építettek, de a díszes külső gyakran vályog vagy vert falat takart. Ugyanakkor az épületek belsejében fontos változások figyelhetők meg, ekkor alakult át a parasztházak tüzelőberendezés-rendszere.<sup>1</sup>

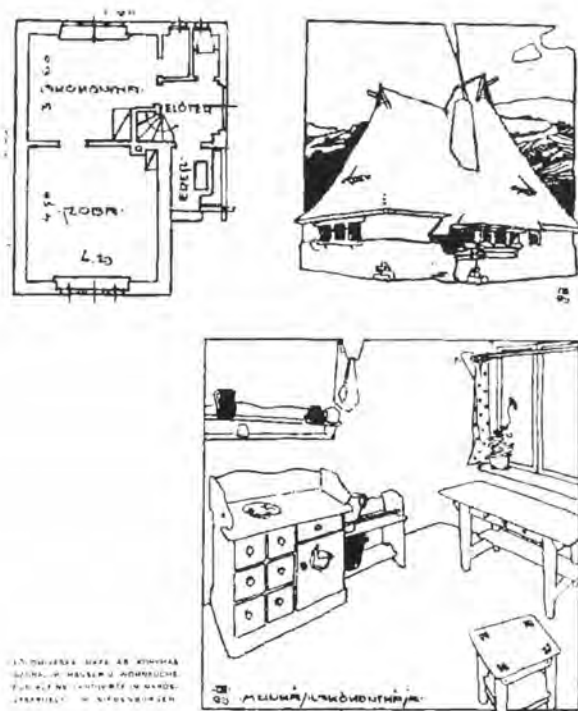


1. kép. Debrecen, Homok u. 52. sz. ház.  
SÁPI Lajos 1979. 151.



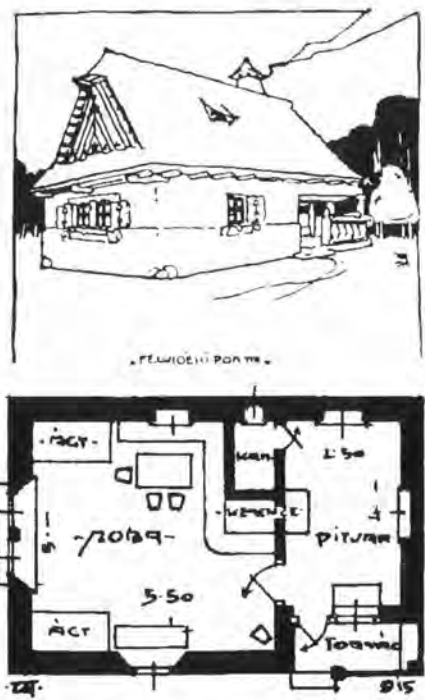
2. kép. Debrecen, házak a Homok utcában.  
SÁPI Lajos 1979. 148.





3. kép. THOROCZKAI WIGAND Ede 1910-ben Marosvásárhelyre tervezett „földműves ház”-a. BEREY Katalin 1978. 437.

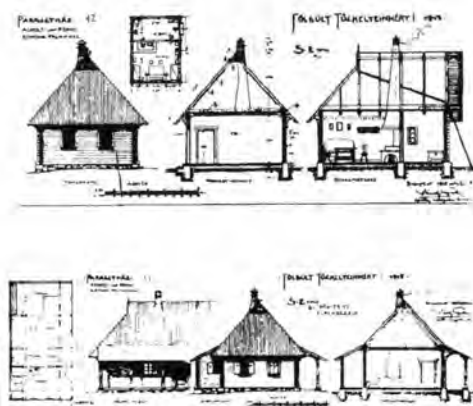
Az Alföldön a falvakban vagy a városok mezőgazdasági jellegű településrészein megjelent a városi zárt soros beépítés utánzása. Debrecenben a Homok, Nyíl, de a város másik végében, mondjuk a Miklós utcában még a 20. század legvégén is található ilyen házak, melyek alaprajzilag nem, vagy alig különböznek a hagyományos parasztházaktól. Legfeljebb a szoba-konyha-szoba vagy kamra soros elrendezés az utca felől egy újabb szobával bővül. Ez lehet a többi helyiséggel egy vonalban, de L



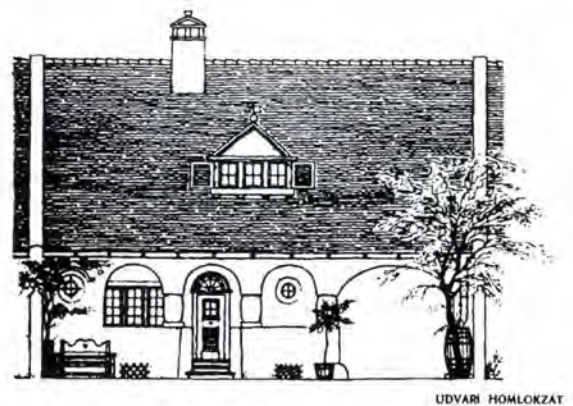
4. kép. THOROCZKAY WIGAND Ede terve 1915-ből: Felvidéki porta. BEREY Katalin 1978. 436.

alakban is, mindkét esetben a bővítés „vakszoba”, azaz használati értéke erősen korlátozott. A házaknak hatalmas, többnyire átláthatatlan utcai kapuja van.

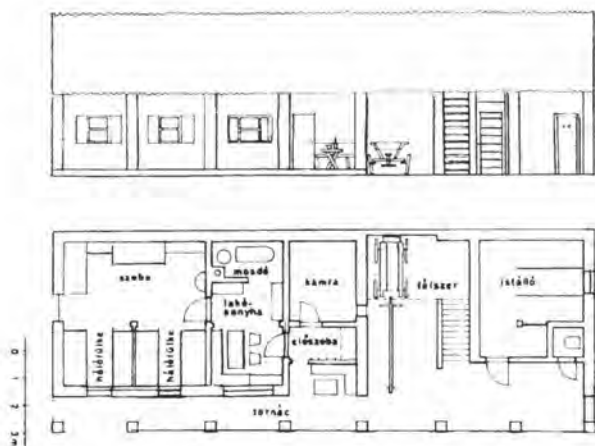
Ennek az épületnek szerényebb változata, amikor nem tudják a telek teljes utcafrontját beépíteni, hanem a ház oromzatának alsó falsíkját emelik meg attika szerűen, és erre a felmagasítás miatt csonkakontyossá vált tetőt még mintegy ráhúzzák, felidézve ezzel a tépett liba erőtlenül visszahulló szárnyának képét.<sup>2</sup>



5. kép. SÁNDY Gyula parasztház-terve, 1815. PUSZTAI László–HADIK András–FÜLÖP Csilla szerk. 1987. 62.



6. kép. „Városi jászház” terve–KOC SIS Tivadar–KAESZ Gyula, 1918. PUSZTAI László–HADIK András–FÜLÖP Csilla szerk. 1987. 65.



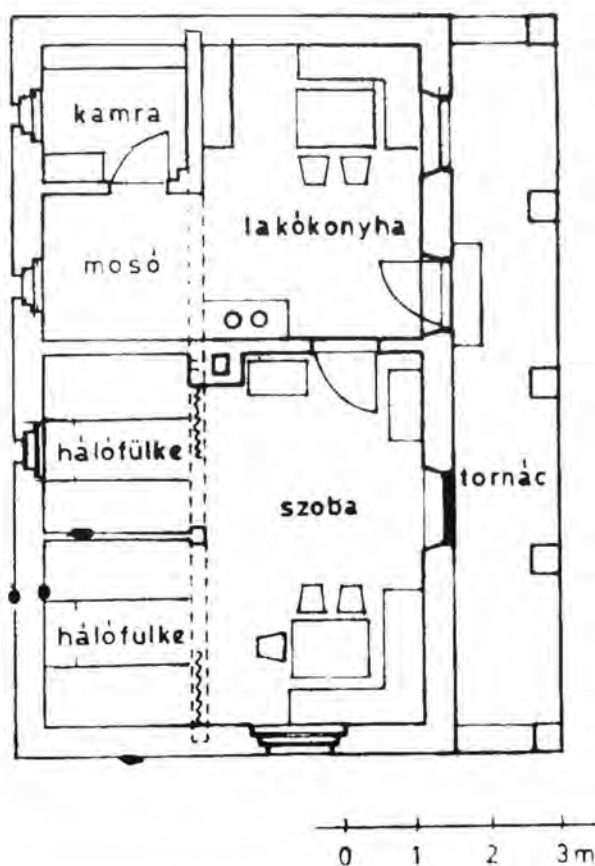
7. kép. MOLNÁR Farkas dévaványai „földművesház” terve, 1937.  
BEREY Katalin 1978. 445.

A Felföldön egy ezzel ellenkező irányú folyamat tapasztalható, az egyenes oromzatos nyeregtetők rovására terjed a hagyományos zsúpfedés idején jellemző kifestlyukas konytyolt tetőforma. Falvak sorában figyelhető meg

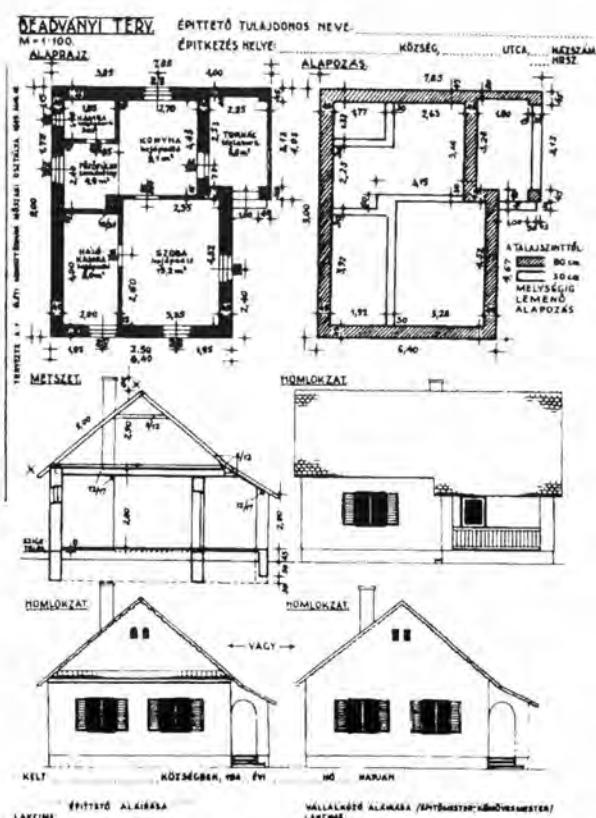


8. kép. Egyszobás, hálókamrás, Pest és Fejér megyébe tervezett ONCSA ház.  
TÓTH Kálmán 1978. 430., BEREY Katalin 1978. 449.

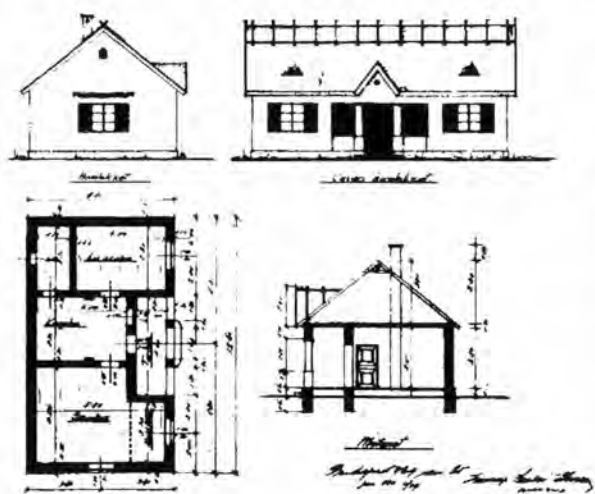
az orom csúcsán lévő deszkázatban kivágott 1900-al vagy 1910-el kezdődő évszám. A tetők ebben az időben kapnak korszerűbb héjazatot, cserepet, de nem ritkán bádogot, és e két irányú mozgásnak köszönhetően a parasztházak külső megjelenésében egy sajátos egységesülés következett be. A példa itt Domaháza, ahol egy tűzvésznek „köszönhető” a cezúra, a túl-



9. kép. RÁCZ György két hálófülkés ONCSA terve.  
TÓTH Kálmán 1978. 430.

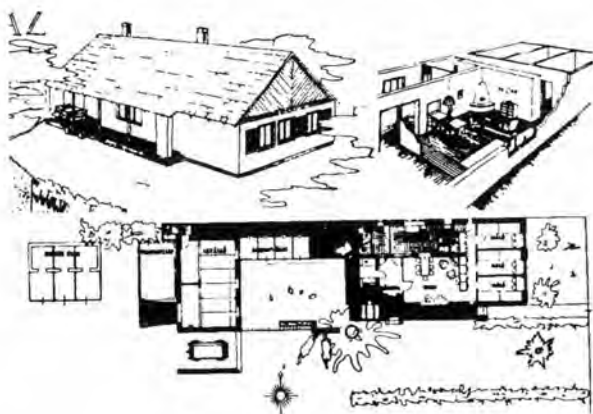


10. kép. Az építési engedélyhez készített ONCSA mintalap, 1941. PUSZTAI László-HADIK András-FÜLÖP Csilla szerk. 1987. 79.



11. kép. IMRÉNYI SZABÓ Imre terve, 1940.  
PUSZTAI László–HADIK András–FÜLÖP Csilla  
szerk. 1987. 77.

élő, 19. századi házak egyenes oromzatúak, a helyreállítás során épültek viszont kifestlyukasak. Az eset nem egyedi, a magyar műemlékvédelem büszkesége, a Világörökség részének nyilvánított Hollókő is az 1909-es tűzvész után nyerte el jellegzetes „ösi palóc” formáját. A ma megcsodált, a nagyjából egyenlő két részre, a felső függőleges, és az alsó vízvetőre oszló oromzatokat kifestlyukas, széles vízvetős zsúptetők előzték meg.<sup>3</sup>



12. kép. IVÁNKA András „telepesház” terve, 1947.  
PUSZTAI László–HADIK András–FÜLÖP Csilla  
szerk. 1987. 81.

Erdélyben az első világháborút megelőzően felcsillant a falu építészeti megújulásának lehetősége. Thorockai Wigand Ede a 20. század elején már mint ismert építész az Alföldön (Bugac, Kecskemét, Kunság, Karcag, Mezőkövesd stb.) és Nyugat-Magyarországon, Göcsejben a népi építészettel ismerkedett több tanulmányútja alkalmával. 1907-ben Marosvásárhelyre költözött, és ezt követően kezdett el falusi épületeket tervezni, például földműves-ház típustervet készített 1910-ben. A falu középületei sem kerültek el figyelmét, megvalósult terve a nyárad-szentlászlói népház (1911), mellyel funkcionálisan is újat alkotott. A „fiatalok”, az erdélyi születésű KÓS Károly és köre is ekkor bontogatják szárnyaikat.<sup>4</sup> Valódi falusi megbízásuk ekkor még nem nagyon akad, a népi építészet formavilágát olyan munkákban tudták felidézni, mint a kispesti állami munkástelep, közismert nevén a Wekerle-telep.

### Spontán változások

Az első világháború és még inkább Trianon egy folyamatot akasztott meg. Egy eredményeiben erősen kérdéses spontán építészeti polgárosodás torpant meg, hogy azután a viszonyok rendeződésével, a gazdasági visszaesés következtében csökkent intenzitással folytatódjon. Például ez az az időszak, amikor a „libaszárnyas” homlokzatok szinte mindenhová eljutottak.

A két világháború közötti kor paraszti építészetében a legszembeötlőbb változás a nyárikonyhák tömeges elterjedése. Pontosán nem tudjuk, hogy az első ilyen épületek mikor tűntek föl a parasztportákon, Erdélyben például már a 19. században ott voltak a hasonló funkciójú sütőházak. A szabadkémény megszűnésével, lepadlásolásával, illetve az újabb, cilinderkéményes házaknál<sup>5</sup> a parasztház központi, bejárati helyisége funkciót váltott, vagy a korábbi lakószoba helyett ezt lakták, de gyakran ezen is túllépve a polgári lakások halljának szerepét vette fel. Ezért szükség volt egy olyan térre, ahol a piszokkal járó mindennapi munkát, a főzést ember és állat részére, mosást, apróbb házkörüli fűrést, faragást stb. fedett helyen el lehetett végezni. Erre szolgált a nyárikonyha, amely nevéből is következően eleinte csak a meleg nyári időben vette át a lakóház bejárati helyiségének funkcióit. Később azután asztal és székek is helyet kaptak a rendszerint a teleknek a lakóházzal átellenes oldalára állított épületben (ritkábban a házban lévő kamra



után következett, vagy a kamrát alakították át), és ide került a hétköznapi étkezés, helyet szorítottak a dikónak, ócska ágynak, ez előbb az idősek pihenőhelye lett, hogy azután a család egyes tagjai szinte állandóan itt aludjanak.

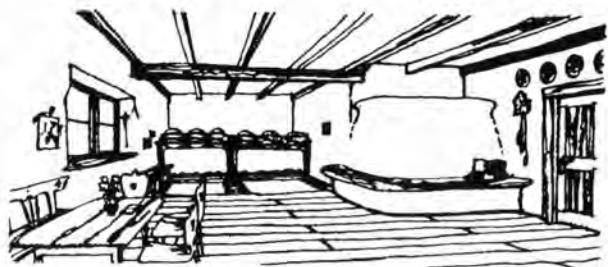
Országosan erről még nem rendelkezünk adatokkal, többnyire mindenki saját tapasztalataira kénytelen támaszkodni a nyárikonyhák elterjedésével kapcsolatban. Meglehetősen változatos feltűnésük ideje, az utóbbi években végzett kutatásaim alapján például a zempléni Kisgéresen – egyébként közös udvarokon – az 1920-as évek elején épültek az elsők.<sup>6</sup> A viszonylag korai megjelenés feltételezhetően a telekforma szűk lehetőségeivel is kapcsolatban lehet, hiszen Borsodban, Ónodon az 1940-es években kezdték el őket építeni, igazi korszakuk azonban csak húsz évvel későbbre tehető.<sup>7</sup> Északabbra, Szendrőn az 1930-as éveknél korábban nem építettek önálló nyárikonyhát a telekre.

Sajnos, a parasztelek új épülete eddig nem sok figyelmet kapott, a tendencia azonban érzékelhető, hogy sajátos módon a főépület, a parasztház színvonalának emelkedése azt eredményezte, hogy funkcionálisan egy másik épületben visszatért az osztatlan lakó- és munkatér.

### A megújulás elszalasztott lehetősége

A háborút követően már nem lehetett elodázni a falu tarthatatlan birtokstruktúrájával, szellemi és tárgyi állapotával való szembenézést és a jobbitás megkísérlését. Erre szolgált az 1920. XXXVI. törvénycikk, a Nagyatádi-féle földreform. Mintegy egy millió katasztrális holdat osztottak fel, a 400 ezer földhöz jutott háromnegyede korábban földtelen, vagy csak egész kis birtokkal rendelkező szegényparaszt volt. A földreform részeként házhelyeket is osztottak, negyed millióan jutottak építési telekhez, részben a városokban, de egy részük a falusi lakosság köréből került ki. Az építést az Országos Falusi Kislakás-építő Szövetkezet, közkeletű rövidítésével a FAKSZ segítette kölcsönrel.

Szintén kevés figyelmet kapott eddig ez a kérdés, azt tudjuk, hogy bizonyos építési, anyaghasználati előírásokat be kellett tartani, és mintaterveket is használtak. Eddig ezek közül, tudomásom szerint, a szakirodalomban nem közöltek egyet sem. Így itt is a saját tapasztalatokra kell támaszkodni, például a korábban nem túlzottan tornác-kedvelő vidékeken, a Felföldön és részben az Alföldön nagy valószínűséggel a FAKSZ-házak terjesztették el ezt az elemet.



13. kép. „Telepesház” terve.  
JANÁKI István, 1947. PUSZTAI László–HADIK  
András–FÜLÖP Csilla szerk. 1987. 81.

Összességében, a városiakkal együtt mintegy százezer új ház épült, mivel azonban a falun ez a városi tanultságú, nem mindig biztos kezű és ízlésű mesterek megjelenésével, a hagyományos építésszel „fellazításával” járt, az építész közvélemény a FAKSZ-ot – joggal – egy nagy alkalom elmulasztásának, és lényegében kudarcnak ítélte meg.

### A megkésett kísérlet

A másik nagyhatású, és főleg -perspektívájú eseménye a két világháború közötti falusi építésznek az ONCSA.<sup>8</sup> Az 1930-as években a magyar értelmiség és ennek részeként az építésztársadalom rádöbbent a magyar falu – továbbra is – tarthatatlan fizikai és mentális állapotára.

Egyrészt igyekeztek az első világháborúval megszakadt fonalat felvenni, és ismét helyszíni anyaggyűjtésbe is kezdtek. LIGETI Pál 1929-ben teszi közzé „indítványát” e tárgyban a kor legjobb építészeti folyóiratában, a Tér és Formában *Új parasztház van születőben* címmel. A magyar építésztársadalom az ellentétes felfogásokat felretéve egységesen reagált a – magyar CIAM egyik vezéregyéniségének kiáltványára, és szinte mindenki így- vagy úgy bekapcsolódott a falu felemelkedését szolgáló munkálatokba. A vezető orgánium – addig szokatlan módon – népi építészeti, esetleg szociológiai ismertetéseket közöl. Különösen kitűnik 1937, mikor a 2–3 számban GÖNYEY Sándor „A magyarság

házá"-ról,<sup>9</sup> a 4.-ben GUNDA Béla „Az Ormán-ság paraszti építkezései"-ről,<sup>10</sup> az 5.-ben az író VERES Péter „Az alföldi földmunkás házaról”,<sup>11</sup> a 6. és 7.-ben két részletben ismét nem néprajzkutató, hanem ERDEI Ferenc „A makói városi parasztház"-ról,<sup>12</sup> majd a 11.-ben TÓTH János az „Őrségi ház"-ról<sup>13</sup> írt, de még 1940-ben is szükségét látta a meghatározó építész, építészettörténész, BIERBAUER Virgil, hogy két részletben szempontokat adjon a „magyar házkutatáshoz”.<sup>14</sup>

A falujárások, felmérések során megszerzett ismeret egy ideig a „magas” építészet eszköztárát gyarapította, falun az alkalom az 1940-es árvíz és az 1940. XXIII. törvénycikkkel életre hívott Országos Nép- és Családvédelmi alap volt. Az alap a sokgyermekes családok segítségével társadalmpolitikai célokat szolgált és ennek egyik eszköze a megfelelő házak építése volt. 25 mintaterv készült, az irányelvek között szerepelt, hogy alkalmazkodjanak a kialakult helyi építési módhoz és „tájjelleghez”.

Az ONCSA és az árvízkarosult házak igyekeztek a hagyományos anyaghasználathoz és formákhoz igazodni, az utóbbiaknál népszerűek voltak a különböző anyagú és megjelenésű tornácok. A deszkaoromzatokon ez alkalommal is megjelent például a napsugaras díszítés, mint ez a Csongrád megyei Fábiansebestyénbe készített terven is megfigyelhető. A tervek általában elég jól követik a hagyományos tetőformákat, így a Nógrád megyein a nyeregtető széles vízvetős, a szatmáriak csonkakontyosak stb. Kevésbé ismert, hogy a Trianonnal elvesztett, a bécsi döntésekkel visszacsatolt területeken is épültek ONCSA házak, telepek, például a felső-bodrogi Kiszegesen, vagy Erdélyben, Kolozsváron.

A tervek a hagyományos paraszti lakáshasználatot, tágabban az életmódot is befolyásolni akarták. Így tűnik föl már az 1937-es MOLNÁR Farkas által készített dévaványai terven is a hálófülke, és ott vannak az 1940-es ONCSA títusterveken is, és megvalósítva, sőt berendezve a nagytéyi mintatelepen. Ez nem bizonyult sikeresnek.

Az egész ONCSA akció sajnos, megkésett, az ország háborúban állt, az építőanyag biztosítása is nehézségekbe ütközött, „Fűrészelt fa helyett gömbrúdból épült a tetőszerkezet, borított gerendás mennyezet helyett, deszka hiányában, szőlőkarók és suhángok felhasználásával a pólyás fődém, téglát helyettesítő alapon kőből, betonból, a falak ezeken vályogból

készültek”, emlékeznek vissza a munkák egyik irányítója, TÓTH Kálmán.<sup>15</sup>

A tapasztalatok összegzésére sem jutott idő, a jogos és jogtalan kritika, az ONCSA körül kialakult vita belevesztett a mind erősebb háborús zajba. Mindenesetre mindaz, ami ennél, a végül az árvizes házakkal együtt mintegy 27-28 ezer felépült új parasztháznál minden oldalról, a tervezők, az építészek, szociológusok, az építők, a szervezők, a mesteremberek és természetesen a felhasználók, a lakók részéről tapasztalható volt, jogos reményeket keltett a magyar falu megújulására.

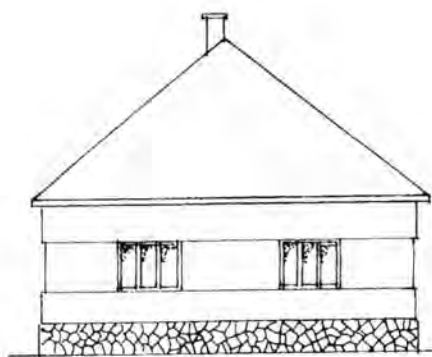
## A szocialista falu

1945-el kezdődően a magyar falu társadalmi szempontból története legnagyobb változásán ment át. Közel fél évszázadon keresztül az önálló birtokkal rendelkező parasztok társadalmisítása, a közös tulajdonforma, a közös termelés felé kényszerítése folyt. Ez természetesen a falu építészeti képére is alapvető hatással volt. Az eddig nem sok figyelmet kapott korszakról elsőként FÜZES Endre adott periodizációt, rövid értékelést.<sup>16</sup>

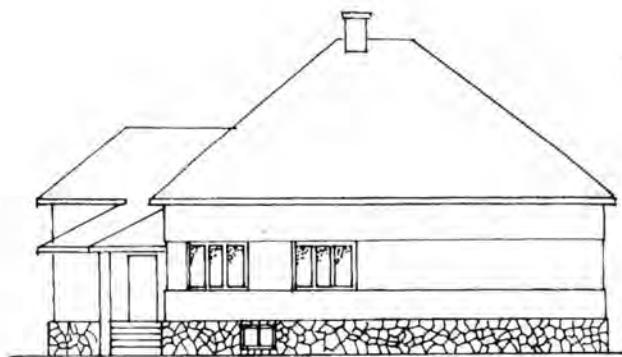
Az 1945-ös földreform során 660 ezren kaptak földet és 350 ezer új házhelyet mértek ki. Az újonnan telekhez jutottak között ott volt az a 110 ezer uradalmi cseléd is, akiknek korábban nem volt háza. Ez egy hatalmas építési hullámot váltott ki, mely néhány éven keresztül lényegében spontán zajlott, valószínű azért, mert a figyelmet a városok újjáépítése kötötte le. 1949-ben jött csak létre az Országos Házépítő Szövetkezet, és hirdettek pályázatot falusi parasztházak tervezésére. Ennek eredményeként tíz, a bevált ONCSA tervek közül pedig hat került fel a bankkölsőnnel támogatott tervek listájára. A tervek alapján két év alatt tízezer ház épült fel a szatmári Kölcsetől, Sonkádtól a vasi Vassurányig és Vátig. Helyenként egész új települések, településrészek nőttek ki a földből, mint Ebesen, ahol 118 OHÉSz ház épült a tanyaközpontban. 1951-ben az OHÉSz megszűnt, a tervek még egy ideig használatban maradtak.

Nem mindenütt használták azonban ezeket a terveket. A Győr közeli Ikrényben a pusztákról betelepített cselédek 1949–50-től már a később országosan elterjedt kocka házakat építették rábapatonai pallérok tervei alapján. Új épületeiknek jellemzően kő alapja, de napon szárított, azaz *mugli* téglá fala volt.

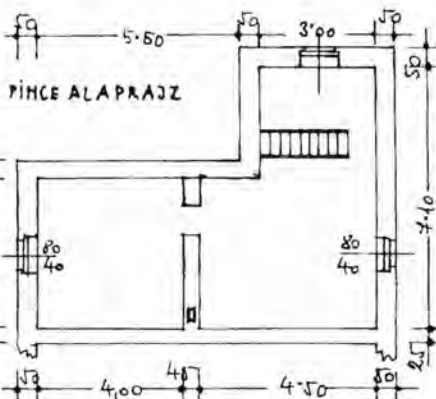
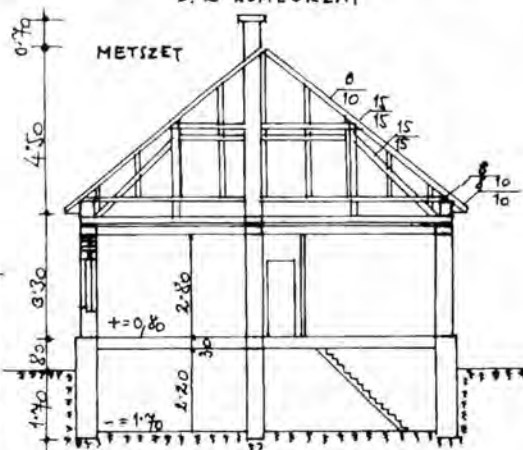
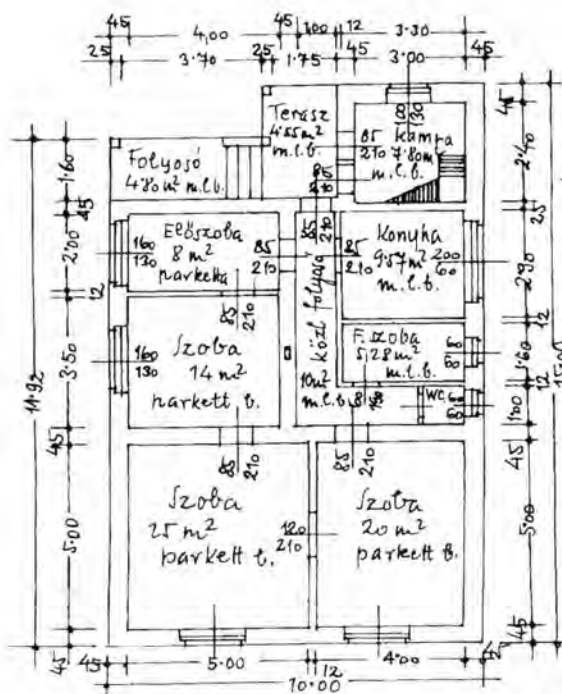
Az első téceszésítés 1950-ben nem annyira a birtokstruktúrát változtatta meg, hisz a szántóte-



É. K. HOMLOKZAT



D. K. HOMLOKZAT



14. kép. Kockaház terve, Hajdú-Bihar megye BIKY Gábor 1979. 50.

ületnek csak 13%-a lett „közös”, hanem az egyre erőszakosabb terménybegyűjtés, a beszolgáltatás már ekkor is paraszti tömegeket űzött el a falvakból. Nyilvánvaló, hogy ilyen körülmények között nemcsak a termelési-, hanem az építési kedv is csökkent. Joggal tartja FÜZES Endre ezt a korszakot a stagnálás időszakának, amikor – egyébként éppen ennek köszönhetően – „a néprajzi kutatás... a falusi építészet és lakáskultúra tradicionális formáit még szinte érintetlen állapotban tanulmányozhatta...”<sup>17</sup>

Az 1956-os forradalomban azonnal felbomló közös gazdaságok újjászervezése, a „falusi szocialis-

ta átalakítása” 1959-ben kezdődött meg, és 1961-re le is zajlott, a földterület 90%-a szövetkezeti vagy állami tulajdonba került. Ez indította el a második nagy menekülési hullámot, 1960-ra az aktív keresők 35%-a foglalkozott mezőgazdasággal, szemben az utolsó békeév, 1938 közel 50%-ával.

Kezdetben a kolhoz jelleg uralkodott, az immáron csak mezőgazdasági bérmunkások, falun élők és nem a hagyományos értelemben parasztok, a „közös”-ön kívül egyáltalán nem, vagy csak erősen korlátozottan foglalkozhattak növénytermesztéssel, állattartással. Ennek érdekében az új telek-parcellázásoknál olyan méretű





15. kép. Hortobágy, gyalogosutca. MIKOLÁS Tibor 1979. 112.

beltelkeket osztottak, amelyek a városi, elővárosi és nem a falusi életformának feleltek meg. Hortobágy településen még gyalogosutcák mellé telepített házakkal is kísérleteztek, ahol a telkek lábában alakították ki a forgalmi utat.

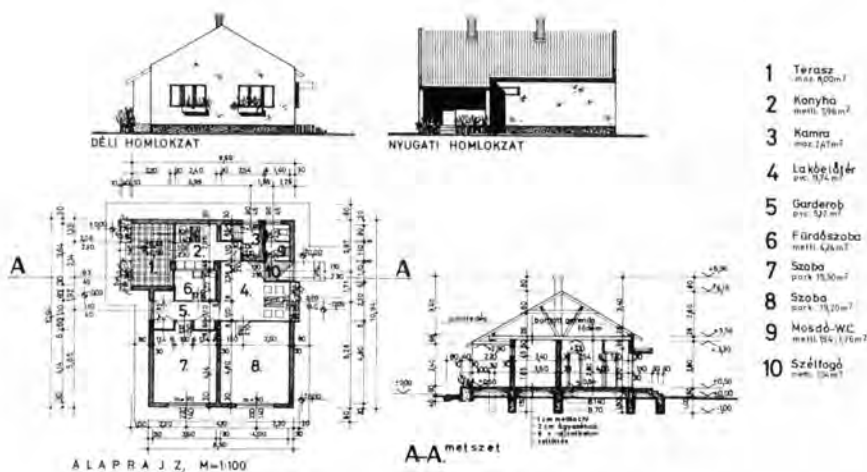
A városi keresők pénzfeleslegének, majd a háztáji gazdaságok fokozatos kiépülése nyomán a falun is meginduló anyagi gyarapodás egyetlen be-

fektetési lehetősége az új házak építése lett. A minta is onnan jött, ahonnan eleinte a pénz, a városokból, pontosabban az elővárosok kisegyzisztenciáinak siralmas építészeti színvonalú családi házeitől. MAJOR Máté – egyébként az ONCSA nagy kritikusa – 1969-ben megjelent könyvében írta: „Ma is – túlnyomó többségükben – építő- és kőművesmesterek, pallérok, kőművesek a tervezők, akik



16. kép. Hortobágy, utca a forgalmi út felől. MIKOLÁS Tibor 1979. 112.





- 1 Terasz  
metsz. 4,00m<sup>2</sup>
- 2 Konyha  
metsz. 9,94m<sup>2</sup>
- 3 Kamra  
metsz. 1,61m<sup>2</sup>
- 4 Lakóterem  
metsz. 9,74m<sup>2</sup>
- 5 Garderob  
metsz. 5,72m<sup>2</sup>
- 6 Fürdőszoba  
metsz. 4,43m<sup>2</sup>
- 7 Szoba  
park. 19,30m<sup>2</sup>
- 8 Szoba  
park. 19,10m<sup>2</sup>
- 9 Mosdó-WC  
metsz. 8,47m<sup>2</sup>
- 10 Széftalpa  
metsz. 12,4m<sup>2</sup>

17. kép. Falusi ház terve 1977-ből, Somogy megye. BIKY Gábor 1979. 52.

pár száz forint (honoráriumért) olyat produkálnak, amelyet csak kívánnak tőlük. E (tervezők) elképzelése (véletlenül) találkozik az építetők igényeivel és így jönnek létre azok a törpe és torz (várkastély) utánzatok, melyek elárasztják városperemeinket, falvainkat... Így jött létre tehát – mondjuk ki – az építészeti giccs... mely mint a mágnes vonzza magához a giccs többi fajtáját: a képgiccs a falra, a (dísz tárgy giccs) a (vitrinbe).<sup>18</sup>

A házak mellé nem, vagy alig készültek gazdasági rendeltetésű épületek, a még hagyományos portákról pedig fokozatosan eltűntek. Elszaporodtak viszont a silány kivitelű, különböző, ideiglenes bódék, az utcai, vas- és egyéb anyagokból készített, kivagyiságról, vagy éppen az igénytelenségről tanúskodó kerítések, tovább rontva az egyébként is lezüllött településképet.

Az 1970-es években ráébredtek a helyzet tarthatatlanságára, és pályázatok sorát írták ki korszerű falusi épületek tervezésére. Ennek azonban csekély eredménye volt, mert, éppen a falu vi-

szonylagos meggazdagodása miatt az építetők másfelé tájékozódtak és egyre gyakrabban tűntek fel falvainkban, nyugatról keletre haladó intenzitással a többszintes, valamiféle nyugat-európai formát és normát követő épületmonstrumok. Ezek még mindig csak a felhalmozás eszközei, mert továbbra is a nyárikonyha a család lakóhelye, legfeljebb ez bekerül a többszintes ház földszintjére, nem ritkán alagsorába.

## Napjaink

Az még nem teljesen világos, hogy a falu 1990-es évek elején, a rendszerváltozást követően bekövetkezett „újraprivatizálódása” milyen építészeti változásokkal jár hosszabb távon. Ami az ezredfordulóig történt, nem túlzottan reménykeltő, még mindig a vagyonfelhalmozás jellegű építkezés a jellemző, és kevés a nyoma egy új, az egyéni kezdeményezéseken és termelésen alapuló falusi társadalom igényeinek megfelelő építészetnek.

## JEGYZETEK

1. BARABÁS Jenő 1987. 173–174.
2. SÁPI Lajos 1979. 152.
3. MENDELE Ferenc szerk. 1972. 19.
4. BEREY Katalin 1978 kk. 439.
5. BARABÁS Jenő 1987. 175.
6. BALASSA M. Iván 2000a. 135.
7. BALASSA M. Iván 2000b. 432.
8. A részleteket ld. BEREY Katalin 1978. 448. kk;  
PUSZTAI László 1987. 13.
9. GÖNYEY Sándor 1937.
10. GUNDA Béla 1937.
11. VERES Péter 1937.
12. ERDEI Ferenc 1937.
13. TÓTH János 1937.
14. BIERBAUER Virgil 1940.
15. TÓTH Kálmán 1978. 429.
16. FÜZES Endre 1987. 139. kk.
17. FÜZES Endre 1987. 140.
18. MAJOR Máté: *Az építészet új világa*. Budapest, 1969. 134–139.

## IRODALOM

- BALASSA M. Iván  
2000a *Kisgéres települése és építkezése*. In: Kisgéres (szerk.: VIGA Gyula). *Lokális és regionális monográfiák 1.* 129–165. Dunaszerdahely–Komárom
- 2000b *Település és népi építkezés*. In: Ónod monográfiája (szerk.: VERES László–VIGA Gyula). 399–437. Ónod
- BARABÁS Jenő  
1987 *A magyar népi építészet korszakai*. In: *Magyar népi építészet* (BARABÁS Jenő–GILYÉN Nándor). 159–176. Budapest
- BEREY Katalin  
1978 *Népies törekvések és a népi építészet kutatása a század első felének magyar építészetében*. *Ethnographia* 89. 434–453.
- BIERBAUER Virgil  
1940 *Szemponatok a magyar házkutatáshoz*. *Tér és Forma* 1940. 11., 12. 222–226.
- BIKY Gábor  
1979 *Népi építészeti hagyományok felhasználása a modern építészetben*. In: *Hajdú-Bihar népi építésze* (szerk.: LETÉNYI Árpád–TÓTH Endre). 9–66. Debrecen
- ERDEI Ferenc  
1937 *A makói városi és tanyai parasztház*. *Tér és Forma* 1937. 6. 174–177.; 7. 204–206.
- FÜZES Endre  
1987 *Tendenciák a magyar falu építészetében és lakáskultúrája alakulásában a második világháború után*. *Agria* XXIII. 139–144.
- GÖNYEY Sándor  
1937 *A magyarság háza*. *Tér és Forma* 1937. 2–3., 62–66.
- GUNDA Béla  
1937 *Az Ormánság paraszti építkezései*. *Tér és Forma* 1937. 4. 102–105.
- MAJOR Máté  
1969 *Az építészet új világa*. Budapest
- MENDELE Ferenc szerk.  
1972 *Hollókő*. H. n.
- MIKOLÁS Tibor  
1979 *Még egyszer a népi építészeti emlékek felhasználásának realitásáról*. In: *Hajdú-Bihar népi építésze* (szerk.: LETÉNYI Árpád–TÓTH Endre). 101–119. Debrecen
- PUSZTAI László  
1987 *A népies irányzat továbblépése 1940–1950 között*. Árvizes-telepes építkezések, az ONCSA és az OHÉSZ működéséről. In: PUSZTAI László–HADIK András–FÜLÖP Csilla szerk. 1987). 13–15.
- PUSZTAI László–HADIK András–FÜLÖP Csilla szerk.  
1987 *A népi irányzat továbbélése a magyar építészetben 1918–1950*. Budapest
- SÁPI Lajos  
1979 *Debrecen népi építészetének hagyományai*. In: *Hajdú-Bihar népi építésze* (szerk.: LETÉNYI Árpád–TÓTH Endre). Debrecen 121–152.
- TÓTH János  
1937 *Őrségi ház*. *Tér és forma* 1937. 11. 347–351.
- TÓTH Kálmán  
1978 *Építésztechnológok és a népi építészet 1930–1950*. Személyes visszaemlékezés. *Ethnographia* 89. 426–433.
- VERES Péter  
1937 *Az alföldi földmunkás házaról*. *Tér és Forma* 1937. 5. 143–146.



## ARCHITECTURE OF THE HUNGARIAN VILLAGE IN THE 20<sup>TH</sup> CENTURY

The research of the village architecture doesn't go beyond the turn of the 19–20<sup>th</sup> centuries – at least in Hungary. It has several theoretical and practical reasons, such as the opinion that the traditional peasant way of life remained till the First World War. An other reason is the – otherwise untrue – idea that “the village people build themselves” cannot be maintained any more since foreman-builders used to be engaged in construction in villages as well, i.e., artisans with some training.

The beginnings of the vernacular architecture of the 20<sup>th</sup> century go back to the previous century, when buildings, following town models, began to appear in the villages. It was a spontaneous process but the conscious ambition started also to take shape. The Hungarian Secession derived a lot from the folk art but almost nothing from the folk architecture. Having recognised this fact, a number of architects began to study the village buildings and to plan houses for the villages. The work of Ede THOROCZKAI WIGAND is distinguished as well as the work of young architects from Transylvania, with the leading personality Károly KÓS.

The First World War, the loss of the war, the Trianon Peace Treaty, which caused the loss of a third of Hungary's territory and all this bringing forth a material and intellectual depression, interrupted this positive trend. At the same time, a good opportunity was left out in the Hungarian village: lots of houses were built in the 1920s due to bank credits following a land reform. Authorities imposed here

little regulations. The development in the good direction, which just got under way before the war, was not completed.

Hungarian modern architects, members of the Hungarian group of the C.I.A.M. turned to the village, mainly out of social concern at the end of the 1930s. They attempted to reform village architecture. A devastating flood in 1940 and a social family supporting movement (in Hungarian: ONCSA) gave opportunity to the reform. There were remarkable architectural results, the number of buildings, however, was not too big.

The ONCSA designs were used for a while after the Second World War but following the “socialist reorganisation of the Hungarian village”, and also because these plans had a national character, new plans were drafted. At this time, there was not much construction activity in the villages. The situation changed from the 1960s. Life improved in the villages due to the detention of the co-operative system. Since the peasants could not invest in land or machinery, a kind of prestige architecture began. The plans of modern houses, worked out for various public applications, could not help in this process. The villages were transformed finally and irrevocably, first of all, because the peasant was no more farmer but agricultural labourer.

The end of the process cannot be foreseen. We have a rough idea what will be the architectural consequences of the fact that the agriculture is again in the hands of privates, but we can state that houses are constructed in conformity with the international taste of the consumer society.

## BAUKUNST IN UNGARISCHEN DÖRFERN IM 20. JAHRHUNDERT

Die Erforschung der Volksbaukunst wagt sich nicht weiter, als die Wende des 19.–20. Jahrhunderts. So ist es wenigstens in Ungarn. Es hat zahlreiche Gründe, z.B. die Auffassung, dass die traditionelle bäuerliche Lebensform sich bis zum Ende des Ersten Weltkriegs behaupten konnte, oder die Ablehnung der Meinung, „das Volk baue selber“, da auch auf dem Lande Baumeister, einigermaßen gebildete Meister tätig waren.

Die Anfänge der Volksbaukunst im 20. Jahrhundert gehen auf das vorherige Jahrhundert zurück, als in den Dörfern verschiedene Bauten erscheinen, die nach städtischem Muster errichtet wurden. Es war zwar ein spontanes Prozess, daneben entfaltet sich jedoch auch ein bewusstes Streben. Die ungarische Sezession schöpfte viel aus der Volkskunst, jedoch fast nichts aus der Volksbaukunst. Diese Tatsache einmal erkannt, beginnen zahlreiche Architekten die dörflichen Bauten zu studieren und mit diesen Erfahrungen entwerfen sie Häuser für die Dorfbewohner. Eine außerordentliche Bedeutung haben in diesem Bereich die Tätigkeiten von Ede THOROCZKAI WIGAND sowie von jungen siebenbürgischen Architekten, wo die leitende Persönlichkeit Károly KÓS war.

Der Entwicklung in guter Richtung machten der Erste Weltkrieg, der Kriegsverlust, das Friedensdiktat von Trianon, wodurch Ungarn ein Drittel seines Territoriums verlor, und der als Folge erlebte materielle und geistige Tiefpunkt ein Ende. Gleichzeitig hat das ungarische Dorf eine gute Gelegenheit versäumt: in den 1920er Jahren wurden mit Hilfe von Bankkrediten (im Zusammenhang mit einer Bodenreform) unzählige Häuser in den Dörfern, und zwar mit minimaler behördlicher Regelung gebaut. Es war also nicht gelungen, die positive Entwicklung weiterzuführen, die vor dem Krieg auch noch nicht richtig Fuß gefasst hatte.

Ende der dreißiger Jahre wandten sich ungarische moderne Architekten, Mitglieder der ungarischen Gruppe von C.I.A.M. aus sozialer Motivation zum Dorf mit der Absicht, die Dorfbaukunst zu reformieren. Ein verheerendes Hochwasser im Jahr 1940 sowie eine soziale Familienhilfeaktion (ONCSA auf Ungarisch) boten dazu Gelegenheit. Die architektonischen Ergebnisse sind bemerkenswert, die Anzahl der errichteten Häuser jedoch gering.

Die Pläne der ONCSA-Häuser wurden nach dem Zweiten Weltkrieg noch eine Weile benützt. Aber wegen der „sozialistischen Umorganisation des ungarischen Dorfes“ – und wahrscheinlich auch, weil die Häuser einen nationalen Charakter hatten – wurden neue Entwürfe ausgearbeitet. Es wurden übrigens auf dem Lande nicht allzu viele Häuser gebaut, etwas Bewegung erfahren wir erst ab den sechziger Jahren. In dieser Zeit wurde das LPG-System etwas lockerer und die Dorfbewohner hatten ein besseres Leben. Da sie aber nicht in Grundstück oder Maschinen investieren konnten, bedeuteten die Bauten Prestige. Da konnten nicht mal die für verschiedene Ausschreibungen gefertigten „modernen“ Hausentwürfe helfen: das Dorf formte sich endgültig und unwiderruflich um, und zwar in erster Linie darum, weil der Bauer kein Bauer mehr war, sondern landwirtschaftlicher Arbeiter.

Das Ende des Prozesses ist noch nicht absehbar, wir haben nur vage Ideen, was die architektonischen Bezüge der Tatsache sein werden, dass die Landwirtschaft wieder in den Händen von Privatpersonen ist. Wir müssen aber aussagen, dass weiterhin gemäß dem internationalen Geschmack, dem der Konsumgesellschaft gebaut wird.