

TERVEK ÉS VALÓSÁG ÚJMOHÁCSON

MÁNYOKY LÁSZLÓ



Építész számára nincsen érdekesebb és nincsen felemelőbb sem, mint napról napra látni terve valósággá válását. Egy ilyen folyamatnak voltunk részesei Újmohács felépítése során. Fokozza a feladat érdekességét, hogy adott esetben nem egy, vagy két épületről volt szó, hanem épületek százairól, melyeket önálló községgé, köztintzményekkel bíró településsé gyúrni, s az első kitűzőkaró leverésétől a kulcsátadásig megvalósulását irányítani volt a feladatunk.

Úgy hiszem nem érdektelen rövid beszámolót adni arról a munkáról, melynek nyomán építészeti elképzelések megvalósulásaként megépült Újmohács község. A Magyar Építőművészet 1956. évi 9. számában Farkas Tibor már részletesen ismertette az árvízsjúttotta területek újjáépítésének általános építészeti és szervezési kérdéseit. Ebben a cikkben szó volt már Újmohácsról is, az ott elmondottakat szükségtelen ismételni, csupán annyival egészíthetem ki, ami a helyszíni tervezői munkára vet fényt.

1956. március 28-án 8 tagú csoportot küldött ki a KÖZTI Mohácsra, hogy a víz levonulása nyomán kezdje meg az árvízsjúttotta területek újjáépítésének építészeti munkáit. Ebben az önként jelentkező együttesben kapott helyet egy mesteriskolás csoport is, hogy megvalósítsa a

Mesteriskola egy árvízsjúttotta község felépítésében való közreműködésére tett felajánlását.

A cél világos volt előttünk, mikor a munkához hozzáfogtunk, de a hozzávezető út azt hiszem nemcsak számunkra volt ismeretlen, hiszen az építészeti munkán túlmenően egy tájegység település konstrukciójának teljes megváltoztatása novum volt az összes résztvevők előtt.

A munka a következők szerint folyt le: Hihetetlen fizikai nehézségek között, sárral, vízzel küzdve, — benne sokszor elmerülve — járművel járhatatlan utakon, gyalogolva, vízbefúlt állati tetemeiket kerülgetve házról-házra jártunk a tanyavilágban, s megállapítottuk a ház tulajdonosát, felrajzoltuk a ház alaprajzát, — sokszor csak feltételezeten — kimutattuk a még beépíthető építőanyagokat. Hogy a nehézségeket mégjobban érzékeltessem elmondom, hogy az egész csoport csupán 1 db 1 : 25 000-es térképen tájékozódhatott, mert eleinte nem állt más rendelkezésre. Ezen felül még a kérdezősködés lehetősége sem volt meg, mivel az egész vidék teljesen elnéptelenedett, s az élővilágot egy-egy macska jelentette csupán, amelyik a padláson, vagy a romokon meghúzódva túlélte a vizet. Azonos nevéek is igen nagy számmal élnek Mohács-szigeten, s ez további nehézséget jelentett. Munkastílusunk

fejlődésének eredményeképpen, és a nagyobb léptékű térképek megérkeztekor a mezőrendőrök bekapcsolásával tudtuk rendezni adatainkat.

Ezen a munkán keresztül megteremtődött a kapcsolat a néppel, mint etnográfiai fogalommal, s mint építetttővel. A nép életformájának megismerése, építési szempontjainak megtanulása sem volt kis feladat.

Mindez idő alatt, míg a kárfelvételi munka folyt, a minisztertanács jóváhagyta azt az általános tervet, amelyik az építendő új, zárt települések helyét határozta meg. Ez a meghatározás a térképen egy kört jelentett csupán. Amint ezt a döntést megkaptuk, a helyszínen hozzáfogtunk a település terveinek elkészítéséhez. A települési terv készítése, az összes komponensek meghatározása, összegyűjtése, a jóformán négyzetméterenkénti helyszínelés Bérczes István és Polónyi Károly munkája. Előbb bírálóként, majd munkatársakként szegődött hozzájuk Hófer Miklós és Mányoky László. Éles, de mindig konstruktív viták közepette megszületett a közölt települési terv, mellyel mindnyájan egyetértettünk.

A település gerincét az egymásra merőleges két út képezi. Észak-déli irányban a Horváth Sándor út, kelet-nyugati irányban az Iskola utca. Míg az előbbi Felsőskandát

köti össze a baracskai kövesúttal, az utóbbi a határhoz vezető munkaút jellegével bír. A Horváth Sándor úthoz simulóan a mohács-szigetre oly jellemző csatornák egyikének partján épült a Patak sor.

Elképzelésünk szerint hol homorú, hol domború utcaképe, a baracskai útról is megfelelő sziluettfalul szolgált volna. Elképzeléseinket a valóság nem mindenben igazolta. Egyrészt azért, mert a csatorna vonala túl kis terepalakulat ahhoz, hogy egy mezőgazdasági jellegű, tehát nem zárt, hanem fésűs fogas beépítés indokolásául magyarázatul szolgáljon, másrészt a domború szakaszok különösen a fűrészfogas beépítés miatt teljesen bontják az utcakép folyamatosságát és utcaképi törést mutatnak. A fentebb leírt keresztirányú útvonalhoz csatlakozik dél felől, a sportpálya mellett az Úttörő utca, ami mélyenfekvő területen halad át. Így volt szükség a keleti oldalán az erős fogazásra, hogy az épületeket a mélyebb részéről kihozzuk. Az Iskola utcára merőlegesen vezetjük a Gát, Radnóti Miklós és a Sziget utcákat, vele párhuzamosan északi záróútként a Hullám sort.

A falu főterét forgalmi irányainak kereszteződésénél képeztük ki, s az I. sz. helyszínrajzon mutatjuk be. A közintézményeket a főtéren, ill. attól délnyugatra levő sziget-szerű fás területen helyeztük el. A jóváhagyó eljárás gyors lebonyolítása után nyomban megindult a kitűzés geodéziai munkája, majd a telkek kiosztása, s a magunk szervezeteinek felállítása. Az új település összes építésvezetési és tervezési munkáit magunk — *Bérczes István, Kékesi László és Mátyóki László* — vállaltuk, mint a MÉSZ Mesteriskola képviselői. Az új település körüli tanyák újjáépítésének irányítását s Újmohács építésigazgatási adminisztrációjának ellátását a KÖZTI delegáltjai *Forrai Ottó, Jeney György, Kosztolányi Tibor, Lengyel János és Várnai Dezső* végezték, míg az egész csoport munkáját *Márton István* hangolta és fogta össze, mint körzet-mérnök.

A terület fokozatos száradásával megindulhatott az anyagszállítás, s ezzel párosultan az építőmunka is. A szakmunkát „maszek”, kőművesek és ácsok adták, a segédmunkát az építetők, valamint a segítségükre siető DISZ-esek, míg az összes műszaki munkát magunk láttuk el. Az első ásonyom föld kiemelésével egyidejűleg felmerült a falukép alakulásának kérdése. Minthogy a település egyszerre és egységes szervezetben épült, hamis lett volna a történelmileg kialakult faluképek bármilyenű utánzása, viszont a falukép alakulásának irányításáról való lemondás teljes esztétikai anarchiát eredményezett volna. A középutat keresve határoztuk el, hogy mindenképpen rövidebb és hosszabb sorozatokat építünk egyforma épületekből; ezeknek a sorozatoknak a megfelelő variálása, s nagyságának meghatározása fogja biztosítani a falukép harmóniáját és egyben változatoságát. Az alkalmazott ötfajta épülettípus alapján építési körzeteket határoztunk meg. Ez lehetett teljes utca, vagy csupán utcaszakasz is. Ezeket a körzeteket belül csak egyforma épülettípusokat építettünk. „Egyforma”, alatt azonos alaprajzra kerülő azonos tömeg értendő, vál-

tozatos részletképzéssel. Ezeknek az elképzeléseknek az érvényesítése során egyrészt a laikusokkal, másrészt a közigazgatási és irányító szervekkel való vitatkozás és meggyőzés igen sok energiánkat kötötte le. A vigaszt, s munkánk jutalmát az az öröm adta, amit az egyre szaporodó kis házakból kirajzolódó utcásor látása jelentett, valamint egy sor új felismerés, amit építészeti munkánk során feltétlenül tudunk kamatoztatni. Itt jöttünk rá, hogy az épületek mellett legalább 30–40%-ban a kerítésnek van utcakép alkotó jelentősége.

Itt tanultuk meg, hogy a parasztporta nem a lakóházból áll csupán, hanem egy egész sor épületből még, melyek együttesen valóságos belső térré alakítják át a paraszt udvart.

Meg kellett találnunk ezeknek az épületeknek azt az összeállítási módját, ami a paraszti foglalkozás általunk nem számon tartott szempontjait kielégíti. Ki hitte volna például, hogy egy disznóól helyének megválasztása milyen bonyolult, mert figyelembe kell venni a szél, a benapozás, a takarmányozás, a trágya-kihordás, a malacoztatás, még a disznóölés szempontjait is.

A napi munkánk mellett, melyet a lakóépület építésével kapcsolatosan végeztünk, az egyre inkább jelentkező közintézmény igény kielégítésének gondolatával is kellett foglalkoznunk. A település közintézmény programja az alábbiak szerint alakult ki: 1. négytantermes iskola, 2. művelődési otthon, 3. tűzország, tanácsi kirendeltség, üzletház, 4. posta, 5. tejüzem, 6. egészségház orvoslakással, 7. szolgálati lakások, 8. óvoda, 9. bölcsőde, 10. sporttelep, 11. felvásárlási raktár, 12. közkút. A falu főterének kialakításába az alábbi épületeket vontuk be: iskola, művelődési otthon, tanácsi és tűzoltó kirendeltség, üzletház, posta. Ezeknek az épületeknek a terveit jelen ismertetésünkben be is mutatjuk. Megkívánom jegyezni, hogy bár törpevízmű későbbi építése tervbe volt véve, a vízszolgáltatást és szennyvízelvezetést mindenütt helyileg és esetenként oldottuk meg.

1956 októberében már elkezdtek az iskola és posta építését, szállították az anyagot az üzletház építéséhez. Az októberi események kirobbanásakor az árvíz-ütötte sebek már majdnem begyógyultak.

Az ország új és mély sebeinek gyógyítása mellett már nem maradt gazdasági lehetőség arra, hogy egy már majdnem gyógyult sebnek az árvízkárok helyreállításának az elttüntetését teljesen befejezzük.

A mérnöki felelősség a mű iránt szólásra készített bennünket, s a kormányhoz fordultunk segítségért, hogy legalábbaz elkezdett épületek tisztességes befejezését biztosíthassuk.

A kapott három millió forintból az iskola építését, az útépítések földmunkáját, járdaépítést, utcafásítást, s a felszíni vízelvezetések tereprendezési munkáit biztosították. A többi létesítmény közül a posta és orvosi rendelő tárcsahelből megvalósítás alatt áll. Ugyancsak megvalósítás alatt van az üzletház is, azonban nem a terv szerinti formájában, hanem a II. sz. helyszínrajzon feltüntetett módon. Ezt magunk részéről, mint „orvtervezést”, értékeljük és ezúton is felhívjuk rá az É. M. Tervezési Főosztályá-

nak figyelmét. El kell mondani ezzel kapcsolatban még azt, hogy Újmohács tudatos kísérlet volt arra, hogy mit tud kihozni a tervező az épületekből akkor, ha a telepítés teljes alakításából, zömmel a helyszínen is kiveszi a részét.

Erre kaptunk kizárólagos kijelölést és felhatalmazást a Tervezési Főosztálytól is. Sajnos Mohács város Tanácsának építési osztálya a messzemenő jószándékon kívül csak érzéketlenségével tudott Újmohács általános esztétikai megjelenésébe beleszólni. Így történhetett meg, hogy a bemutatott, s az I. sz. helyszínrajzon is ábrázolt kiviteli terv mélységéig teljesen feldolgozott üzletház helyett a II. sz. helyszínrajzon ábrázolt üzletház áll kivitelezés alatt építési engedéllyel az oromfalas utcaképben, két végén lekontyolva! (Tervező: SZÖVOSZ Tervező Iroda, Budapest!) Így történhetett meg, hogy az Úttörő utca fűrészfogas képe „korrekciójához”, Mohács város tanácsának építési osztálya azzal járult hozzá, hogy a rajzban ábrázolt építészeti förmedvény megépítését építési engedéllyel és tudomásulvételével fedezte. Tartozom az igazságnak azonban azzal, hogy Mohács város Tanácsa teljességében támogatta építészeti elképzeléseink megvalósítását. Különösen pedig *Vértes Tibor* titkár, aki a kötelességén messzemenően túl is a szíven viselte Újmohács sorsát. Az egész helyreállító mérnökcsoportot a *Középülettervező Vállalat Igazgatósága* megszemenően támogatta és a helyszínen többször meg is látogatta. A mesteriskolás csoport patronálását pedig *Rimanóczy Gyula* vállalta magára. Személyében kaptuk meg azt a segítséget, amit egy ilyen munkánál nem nélkülözhattunk. Rendszeresen látogatt bennünket, s baráti megbeszéléseinken értékes tanácsokat kaptunk Tőle, amit mind a lakóházak, mind a középületek építésénél tudunk hasznosítani.

Közreműködésével jött létre az a kapcsolat az idősebb és fiatalabb generáció között, ami teljes egészében fedi a Mesteriskola felállításának egyik célját.

Újmohács felépítésének legfőbb tanúsága az, hogy a helyzet már akkor, 1956 nyarán teljesen megérett az É. M. Tervezési Főosztályának napjainkban megindított akciójára, hogy az építészeti törekvések közigazgatási szempontokból is felkaroltak és támogatottak legyenek. Igazolódott annak a szándéknak a feltétlen helyes volta, hogy a vidék építészeti problémáival a közigazgatáson belül intézményesen kell foglalkozni. Egy ilyen irányú szervezet létrejöttét látszik garancia lenni arra, hogy oda nem való megoldások város- és faluképeket ne ronthassanak meg — amint az sajnos Újmohácson megtörtént.

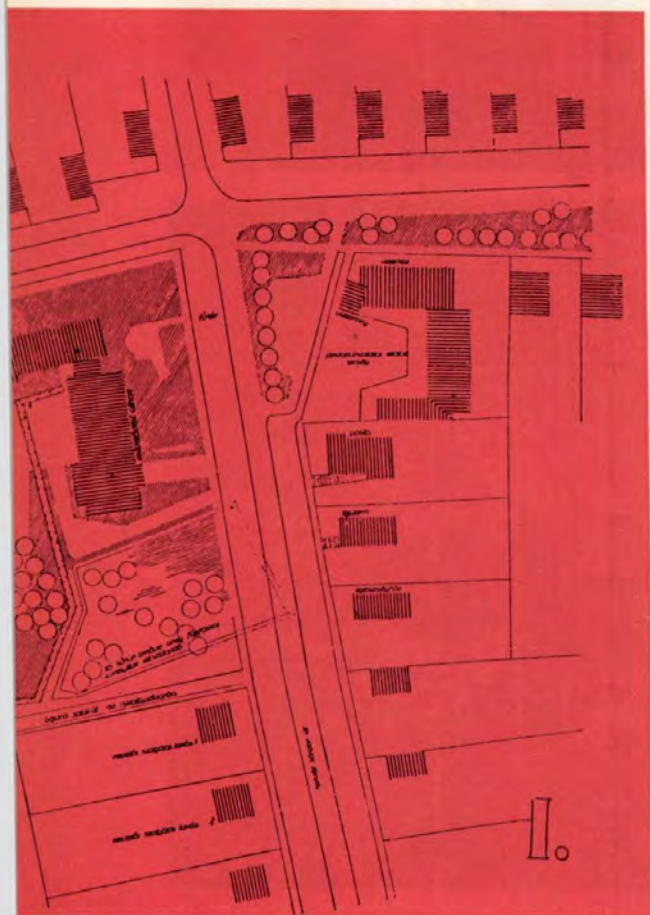
Így áll most Újmohács község, Mohács városával szemben a Duna mohácsszigeti partján. Mintegy kétszáz lakóháza körülöleli félig kész főterét. Ez a főter-együttes így a jelenlegi formájában a laikus előtt bizony elég értelmetlenül áll. Ha azonban figyelembe vesszük, hogy az első kitűzőrúd leütésétől számítottn sincs a település két esztendő, feltétlenül bíznunk abban, hogy gazdasági teljesítő képességeink növekedésének kapcsán lehetőség lesz Újmohács befejezésére, az eredeti építészeti elképzeléseket leginkább megközelítő formában.

Uccaképek Újmohácsról

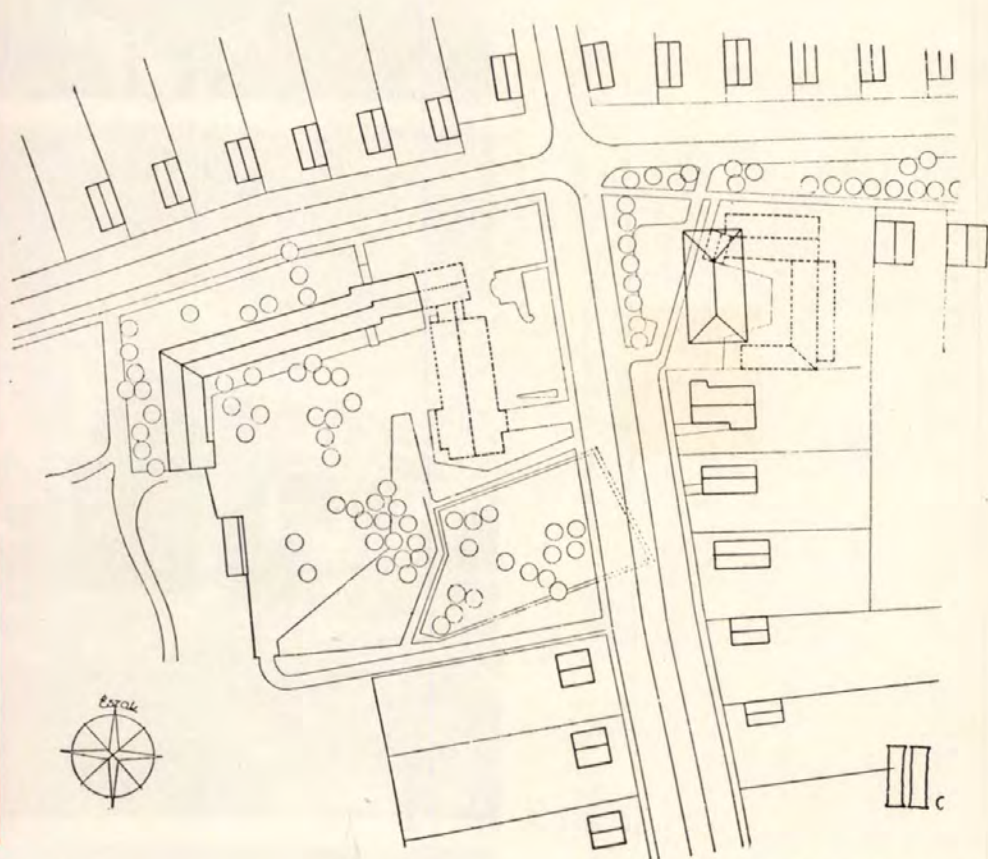




az üzlethálózattal és az iskolával



A főtér tervezett kialakítása



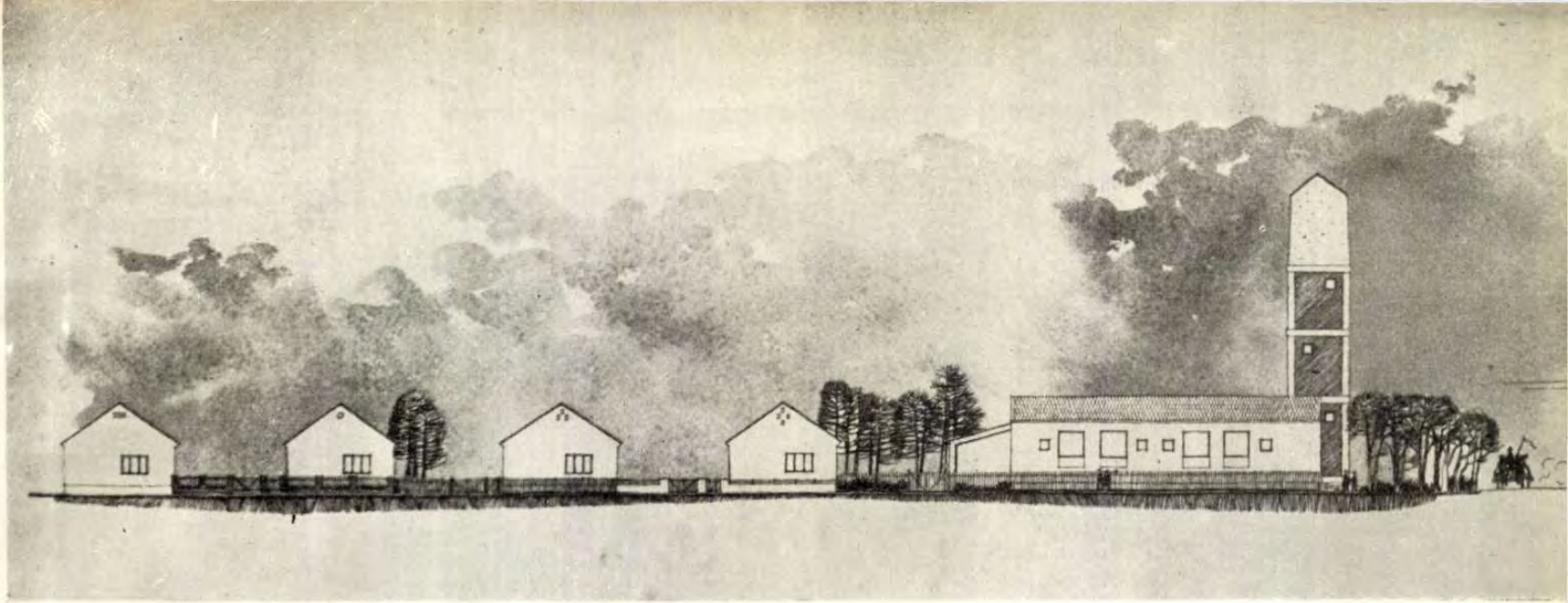
A főtér kivitelezés alatt álló kialakítása

A Horváth Sándor út képe a Patak-sor felől



Házak a Horváth Sándor út és a Patak-sor találkozásánál



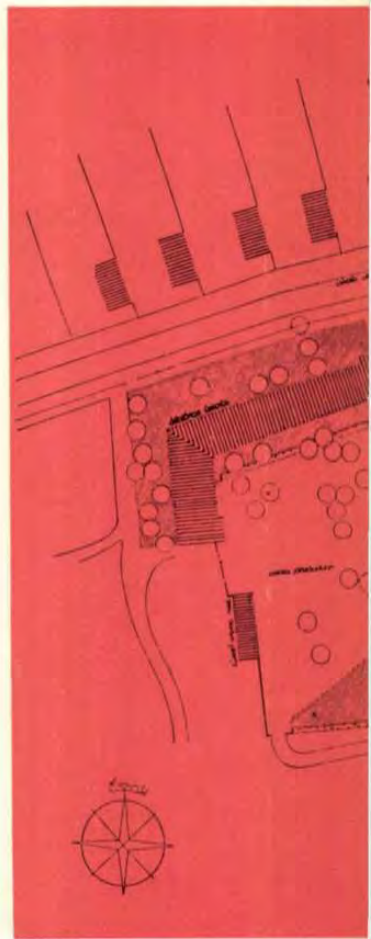


Utcakép az Iskola utcáról, lakóházak

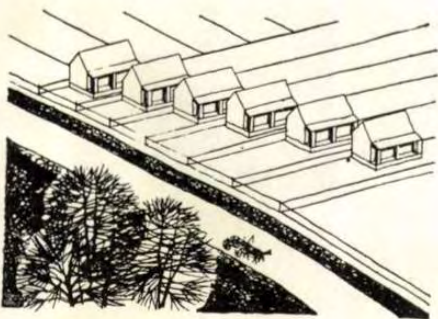


JELMAGYARÁZAT

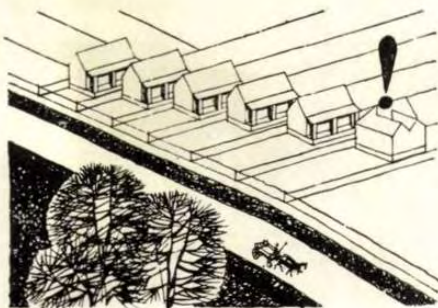
1. Négytantermes iskola
 2. Művelődési otthon
 3. Tűzörség, tanácsi kirendeltség, üzletház
 4. Posta
 5. Tejüzem
 6. Egészségház, orvoslakással
 7. Szolgálati lakások
 8. Óvoda
 9. Bölcsőde
 10. Sporttelep
 11. Felvásárlási raktár
 12. Közkút
- A szaggatott vonal a település árvédel-
mét szolgáló tervezett köztöltést jelenti



Újmozdcs telepítési terve



Az úttörő utca eredeti
fűrészfogas kialakítása



Az úttörő utca képe a szélső
ház átalakítása után



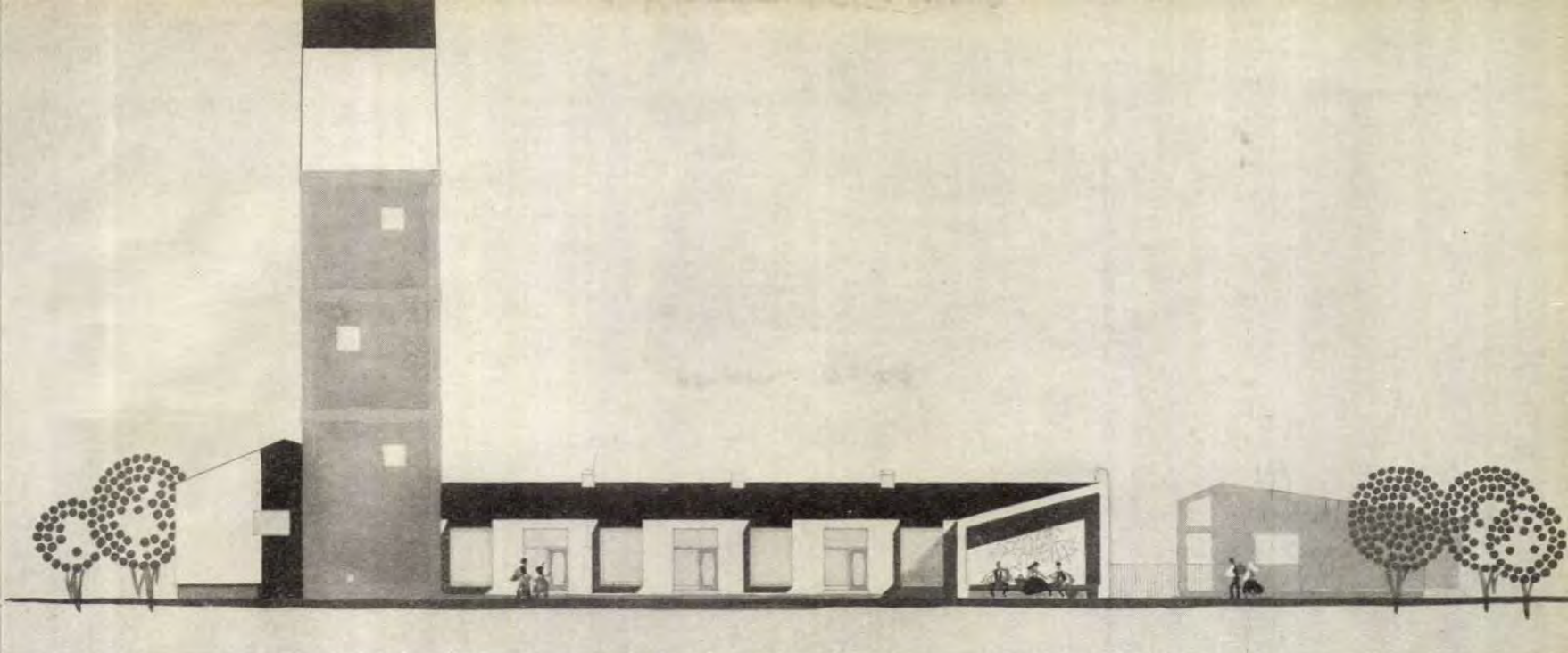
Horváth Sándor utcai új lakóépület



Horváth Sándor utcai új lakóépület

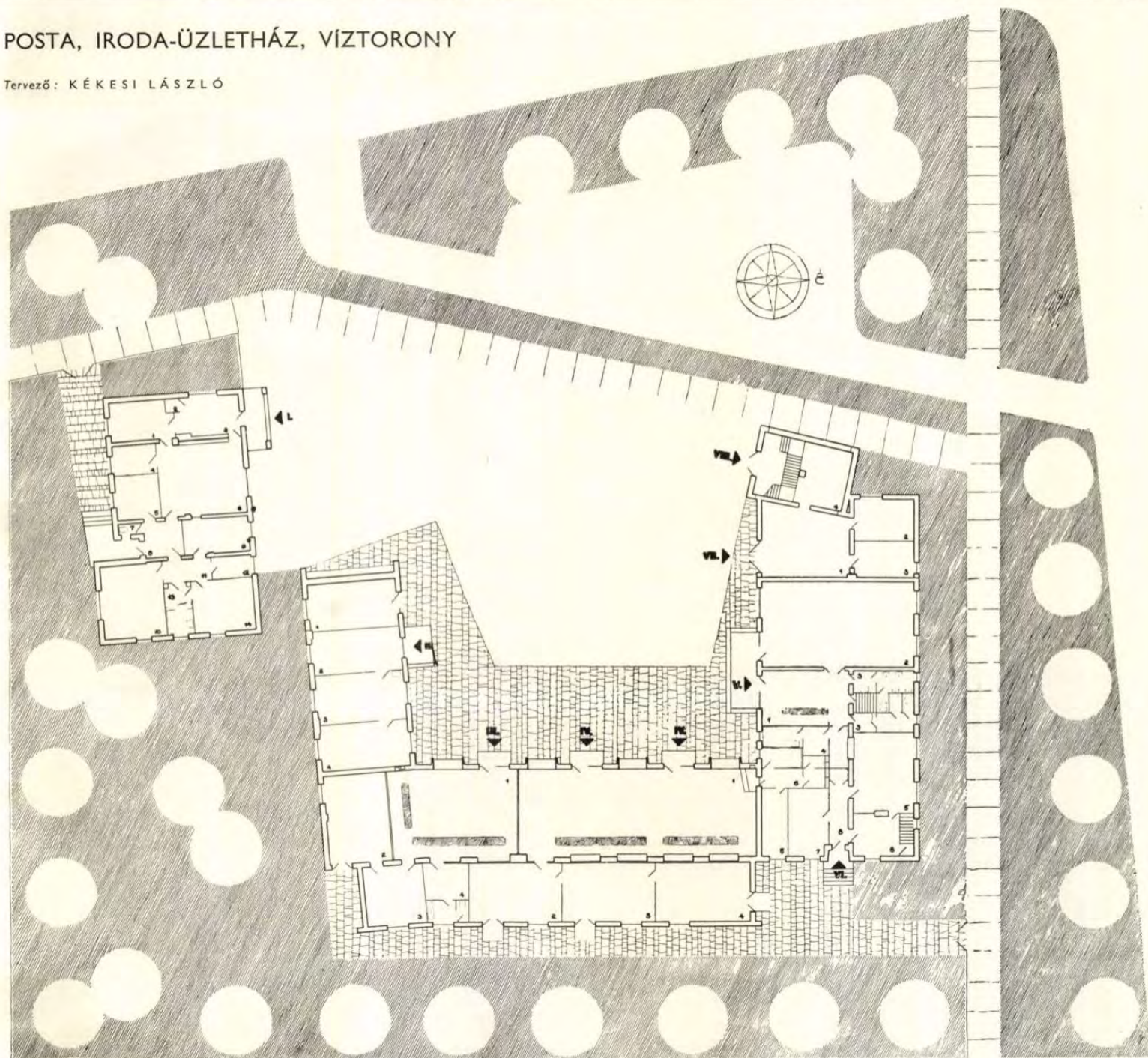


Patak-sori új lakóépület



POSTA, IRODA-ÜZLETHÁZ, VÍZTORONY

Tervező: KÉKESI LÁSZLÓ



I. Posta

1. csomagraktár
2. telefon
3. közönség
4. vezetékes rádió
5. műszak
6. felvétel
7. W. C.

8. előtér
9. konyha
10. nappali
11. gardero
12. kamra
13. fürdő
14. háló

II. Irodák

1.)
2.) irodák
3.)
4.)

III. Fűszerbolt

1. üzlet
2.) raktár
3.)
4. öltöző, mosdó, W. C.

IV. Iparcikk bolt

1. üzlet
2.) raktár
3.)
4. öltöző
5. öltöző, W. C., zuhany

V—VI. Vendéglő

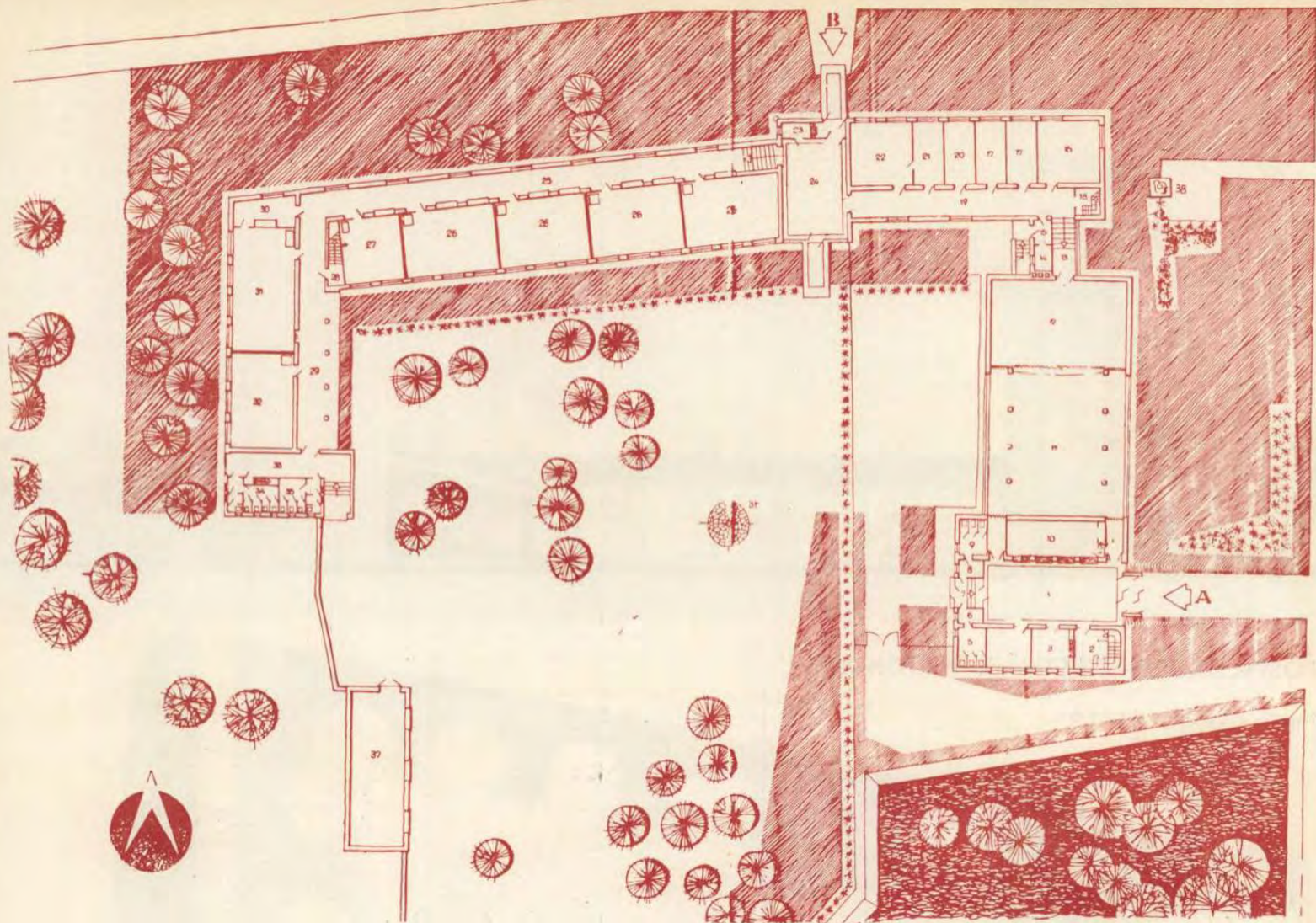
1. söntés
2. táncterem
3. W. C.
4. öltöző, mosdó

5. konyha
6. előkészítő
7. kamra
8. előtér

VII. Tűzoltók

1. szertár
2. üzemanyag
3. raktár
4. csövek

VIII. Víztorony



MŰVELŐDÉSI OTTHON ÉS NÉGYTANTERMES ISKOLA

Tervező: MÁNYOKY LÁSZLÓ

„A., bejárat, művelődési otthon

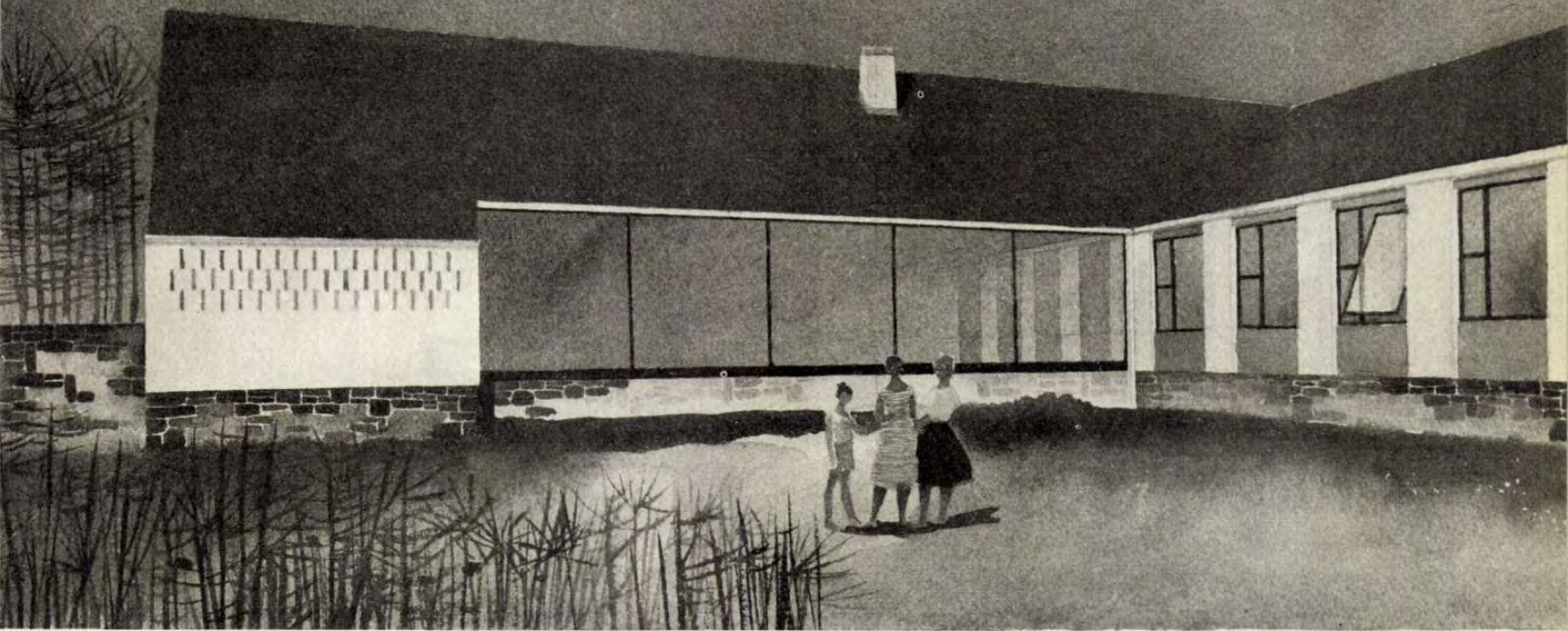
1. előcsarnok
2. feljárat és olvasó galéria
3. könyvtár és iroda
4. szakköri helyiség
5. férfi árnyékszék
6. előtér
7. udvari kijárat
8. előtér
9. női árnyékszék
10. ruhatár
11. nagyterem 250 főre
12. színpad
13. átjáró
14. raktár
15. szélfogó
16. diszletraktár
17. öltözők
18. padlásfeljárat
19. folyosó

„B., bejárat, négytantermes iskola

20. általános szertár
21. igazgatói szoba
22. nevelők szobája
23. kapus, hivatalsegéd
24. előcsarnok, játszóudvari kijárat
25. zsbongó, folyosó
26. tantermek
27. úttörőszoba
28. padlásfeljáró és takarító kamra
29. zsbongó ivókúttal
30. természettudományi szertár
31. természettudományi előadó
32. tanulószoba
33. tornác játszóudvari kijárat, és padlásfeljárattal
34. lányok árnyékszéke, nevelői fülkével
35. fiúk árnyékszéke, nevelői fülkével
36. udvari kút
37. tüzelőszertár
38. árvízi emlék helye



A művelődési otthon képe dél felől



Kép az iskola udvaráról
Tervező: Mányoky László



Kép az iskola előcsarnokáról
Tervező: Mányoky László



Nevelői lakások. Tervező: Mányoky László

Iskola udvar felőli képe



Képek az iskoláról

