

Prakfalvi Endre:

Elmélet és gyakorlat építészetünkben, 1945 – 1956

"Az újjáépítés lesz... a magyar demokrácia tűzpróbája"
(Rákosi Mátyás, 1945.¹)

Nem vált azzá. Ez megállapítható, ha csak röviden tekintjük is át annak a politikai-hatalmi berendezkedésnek, feltételrendszernek a kialakulási folyamatát, amelyik majd életre hívja saját legitimációs bázisait, mint pl. a művészeti *szocialista-realizmust* a szoc.reált² (merthogy nem volt se szocialista, se realista).

Kommunista megítélés szerint – a SZEB által felügyelt helyzetben – az, hogy az 1944-es debreceni Ideiglenes Nemzetgyűlés nyomán a négy párti kormányzati szövetség mellett (a Polgári Demokrata Párt nélkül) a szakszervezetek önálló képviselőihez jutottak a törvényhozásban, ez erősítette és egyben "szimbolizálta" is a munkásosztály jelenlétének súlyát, bevonását a hatalomba. Az újabb veszített háború nyomán a történelmi cezúra következtében a Szovjetunió nagyhatalmi érdekszférájába került ország lépésről lépésre haladt az egypárti diktatúra, a társadalom gazdasági-szellemi életének totális alávetettsége (kísérlete) felé.

Az ország újjáépítésének programja³ ugyan még nem vette fel egy "új típusú" gazdasági rendszer bevezetésének, megvalósításának szükségességét, ám eléggé egyöntetű volt az a helyzetértékelés, hogy a háborút követő viszonyok között – annak eredményes végrehajtása –, a javak és erőforrások hatékony felhasználását, tervszerű, központi gazdálkodást is igényel. Maga a "3 éves terv" törvényi tárgyalása (meghirdetve 1947. aug. 1.) sem mutatott még szovjet típusú vonásokat, hanem "hazánk demokratikus fejlődésének

megalapozását"-t célozta. Azonban 1948/49 folyamán vált a terv jellege (túl vagyunk a pártegyesülésen 1948. június 12.) és a politikai fordulat nyomán megkezdődött egy tervutasításon alapuló öt éves terv előkészítése. Európában ekkorra már felbomlott a négyhatalmi koalíció és megindította tevékenységét a KOMINFORM. A magyarországi kommunista vezetést pedig "meglepte" a Tájékoztató Iroda minősítése az ország hatalmi berendezkedését illetően, nevezetesen, hogy az *nem* népi demokratikus elemeket is mutató demokrácia.

Majd Rákosi az 1948. november 27-i központi vezetőségi ülésen már leszögezhette; a "Szovjetunió szocialista építésének lényeges alapvonalai általános érvényűek... építésének módjához minden nép... ad a magából újat és sajátosat, de az alapon a lényegben a döntő kérdésekben *nincs külön* »nemzeti« út"⁴ (kiemelés tőlem – P. E.). Az ország népi demokrácia lett, mely államtípus egyik formája a kapitalizmusból a szocializmusba való átmenetnek – a korszak közkeletű definíciója szerint –, hogy betöltse a proletárdiktatúra funkcióját a proletariatus történelmi küldetésének megvalósításában⁵.

*"Építészeti ideájlaink maradéktalan megvalósítására csak egy haladottabb társadalmi és gazdasági rendben kerülhet sor, amikor is ez az új társadalom fogja megszabni az új építészet feladatait."*⁶

Az 1944 októberében megfogalmazott – "Az építészet háború utáni feladatai Magyarországon" – felhívás aláírói⁷ arc poetica-szerű állásfoglalásukban nyilvánították ki, hogy a



A. f.: I. Módos Ferenc: Úszószálló, 1945.

“helyesen megalkotott építészeti keret növeli az emberi és társadalmi értéket” és a jelző szerkezettel sem minősített (behatárolt) – “haladottabb ... rend” s a “modern építészet” kapcsolatából fakadó feladataikat egy “jobb jövő” érdekében. Ennek jegyében nem a “helyreállítás”, hanem az “újjáépítés” vált az építészek jelszavává is⁸ a háborúban kivérzett ország talpraállítására.

Meglehet valóban utópisztikus vonásokat is mutattak, s talán a tényleges gazdasági helyzettel sem kellő mértékben számoltak az 1945 folyamán meghirdetett, méginkább a kidolgozott újjáépítési tervpályázatok⁹ és más építészeti elképzelések, azonban sokkal inkább a politikai környezet változása, az “egészséges balratalodás”¹⁰ a hatalmi szférában volt az ami felszámolta, visszaszorította a ki nem bontakozhatott demokrácia nyújthatta alternatívákat, művészeti sokszínűséget.

Mialatt az építészek a *Nemzeti Pantheon* elképzeléseiken, a *Duna-parti szállodasor* és a *Duna-korzó* újjáépítésén vagy a *magdolnavárosi és duna-parti lakótelep* felépítésén, avagy a *falusi lakóházak eszmei terveinek* beszerzése céljából kiírt tervpályázaton és a *Fürdőváros koncepcióján* dolgoztak¹¹ az irodalmi közéletben – minthogy az aktuálpolitikához a hatalmi harcokhoz ez közvetlenebbül kapcsolódott – már tapinthatóbban előrevetítették árnyékukat az elkövetkezendő évek.

“Haladó hagyományaink” és a szocialista-realizmus koncepciójának kimunkálása az építészet-elméletben analóg módon s részben az ott lefektetettre támaszkodva zajlott a magyar irodalomtörténetben lefolytatott ideológikus manipulációval.

1946. okt. 27-én, Ady halálának 27. évfordulóján Révai József az MKP országos székházában tartott emlékünnepe-

lyen kifejtette¹²; forradalmi költőnk csak kettő van Petőfi és Ady, akinek “egész költészete keresése a magyar forradalom vezető osztályának...”. Majd ugyanő 1949-ben is szintén Lukács György tíz évvel korábbi téziseihez igazodva állapította meg; Ady “szimbolizmusa a forradalmi általánosítás eszköze volt... ez a szimbolizmus: realizmus (mert) az akkori Magyarország akkori fő történelmi problémáinak lírai tükröződése.” Ezzel az apró csúsztatással Révai tulajdonképpen szalonképessé tette ha nem is a szimbolizmust, de a szimbolizációs (művészeti) eljárás mód lehetőségét és kiszámíthatóságát.

A realizmus primátusának, kiterjesztésének szándéka hamar megmutatkozott, egy alaptézis már 1945 folyamán olvasható volt, amikor is megjelent Lukács *Balzac, Stendahl, Zola* tanulmánykötete¹³, melyben az állt, hogy az *igazi realizmus* “... a teljes társadalmat ábrázolja és nem pusztán aspektust ad róla...”, a *nagyművészet* “az ember egészét a teljes embert ábrázolja a társadalmi világ egészében”. Következő lépésként 1946-ban a Szikra kiadásában Lukács előszavával válogatás jelent meg Marx és Engels művészeti és irodalmi vonatkozású írásaiból, s kibontakozott az első realizmus vita¹⁴, melynek során Vas István pontosan fogalmazott:

“Lukács kötelező kapcsolatot kíván létesíteni egyfelől a jó művész, másfelől a realista (haladó) művész között” és ha valaki(k) “... a marxizmus művészetén túli tekintélyének kiszajátításával tör esztétikai diktatúrára...” (a tanítványoknál a realizmus nem realizus játéka már-már rendőri igénnyel lép fel) ott fennáll a veszélye annak, hogy “... az esztétikai önkény politikai önkénnyel párosul...” s “... üres hassal való himnusz-énekelésre akarnak bírni...”¹⁵ (kiemelés tőlem – P. E.).

Annak ellenére, hogy a “felszabadulás utáni idők építőművészeti gyakorlata az imperializmust szolgáló kozmopolita építészméletek alapján formálta épületeit” – az építészeti fordulat követelésének időpontja 1951!¹⁶ –, a helyzet tulajdonképpen már 1945-ben eldőlt, mert a dolgok, a lehetőségek döntően a hatalom mentén szerveződtek. S a Vörös Hadsereg *stílár*is értelemben is levette a mozgástér, a territórium határcövekeit; emlékműveik sűrített módon prezentálták a majd normává kényszerített ideált.¹⁷ A korszak történelmi értékelésének alapkérdése mindösszesen annyi, hogy a társadalom teljesítményei, “eredményeink” mennyiben köthetők a rendszer a hatalomgyakorlás specifikumához vagy sem.

“Milyen építő művészetre van szüksége mai társadalmunknak?”

Olyanra, amely érthető kortársaink számára, amely a mai generáció forradalmi jellemét örökíti meg, a kort dicsőíti, a dolgozó népet derűvel, boldogsággal tölti el és új győzelemre hív és vezet.”¹⁸

(Perényi Imre, Szabad Nép, 1949. november 13.)

A Sztálin nevével hitelesített, kanonizált definíció szerint a művészet (építészet) – a történelemben eddig még nem volt új társadalom számára –: tartalmában szocialista, formájában nemzeti.¹⁹ Az ún. tartalmi kérdés is a politika erőterében kristályosodott ki, miként Révai az építőművészek első kongresszusán leszögezte (1951): “az építészet ideológiai kérdés s mint ilyen politikai kérdés.”²⁰ *Tartalom és forma, alap és felépítmény, valóság és visszatükrözés* dichotóm keretei között Major Máté folytatta a legszínvonalasabb küzdelmet, “dialektikus játékot” (R. Bubner)²¹, hogy az ideológiai akarat Prokrasztész ágyába kényszerítse elméleti megfontolásait. A társadalmi formációk ascenzív, előrehaladó a történel-



A. f.: 2. Lánchíd pillér



A. f.: 3. FŐTI tervezők kiállítása, 1948 k.

met "beteljesítő" mozgásának tételezésével kívánta az építészet történetét és korának elvárt gyakorlatát megalapozni, ill. visszaigazolni.²²

Gondolatmenete persze alapjában korrelált a történelem az osztályharcok története c. importált tantétellel, hasonlóképp ahogy magát a művészetek történetét is a realizmus-antirealizmus küzdelmének, a realizmus állandó fejlődésének történeteként fogták fel. S ahogy a kor "reakciós burzsoá művészete" jutott a formalizmus zsákutcájába a teljes megszűnését jelentő rothadás és bomlás utolsó szakaszába, úgy érkezett el ugyanoda a kapitalizmus legfelső foka is.²³

A magyarországi szoc.reál formakészletét a legáltalánosabban véve az eklekticizmusból vette át. A különböző hivatkozások a Pollack – Hild – Ybl hármásra, a József nádor kori klasszicizmusra a nemzeti forma tekintetében tulajdonképpen a tervező gyakorlat legitimációs segédletének fogható fel. Megelőzően azonban az építészettörténet-elmélet politikai aktualizálhatósága miatt választotta, emelte át elsődlegesen a magyar klasszicista építészetet a fentebb idézett axióma nemzeti (azaz nem kozmopolita) elemévé – mely elemek természetesen "dialektikus egységben" is álltak egymással –; mert a reformkor építészete híven tükrözte társadalmának öntudatát, helyesen vetette fel és oldotta meg építészeti feladatait, beteljesítette a "magyar világ meghódításának művészi, gyakorlati szerepét", komponálásmódjában pedig az emlékszerű megjelenésre, a világos formálásra, a könnyű olvashatóságra törekedett, etc.²⁴ Így túl azon, hogy a hivatkozott korszak a viszonylagos nemzeti nagyság és dicsőség időszak, az átvett s felhasznált formaelemek jól igazíthatók voltak a szoc.reáltól mint *stilus*-tól²⁵ (amely azonban már aligha történeti, sokkal inkább annak reminiscenciája, de amelytől konkrét esetekben aligha tagadható el az eredetiség)

elvárt, az épület-építészeti együttes (ez utóbbi egyébiránt az építőművészet csúcsa) reprezentativitásában megjelenítendő, az államraison vezényelte önmeghatározás számára; többek között az ún. társadalmi szempont érvényesítése azáltal, hogy pl. a megyei tanácsok székházainak helyeit azon az alapon jelölik ki, hogy azok a dolgozó nép *tömeg központjaiba* essenek, miként Salgótarjában²⁶. Másrészt a formaanyag harmonizálható volt az ötvenes évek igényelte egyfajta személytelenséggel²⁷ is. (Nem véletlen, hogy az ostromozott kozmopolitizmus – modernizmus – mellett a szecesszió volt a problematikus hagyomány.) Vizsgált korszakunk végére az elmélkedés "csúcs"-v. végpontja árulkodó módon – Weiner Tibor és Major között – egy tautológikus paradoxonban kulminálódott: "korunk realizmusa *nem* kompromisszum, hanem szocialista realizmus"²⁸ (Weiner). ...

A vázolt kötöttségek ellenére művek sora született, amelyek műtörténetileg vizsgálhatók esetleges tradíciókhoz való kapcsolódások, ha úgy tetszik stiláris előzmények²⁹ szempontjából is. Azonban mint minden kor (szak) ez is elsődlegesen önmagából értelmezendő s értendő meg, a művésztörténetírás számára szintúgy. Alább ezt kívánjuk konkrét eseten demonstrálni.³⁰

"... az új szocialista eszmei tartalom minden városalkotó elemekben való kifejezése."

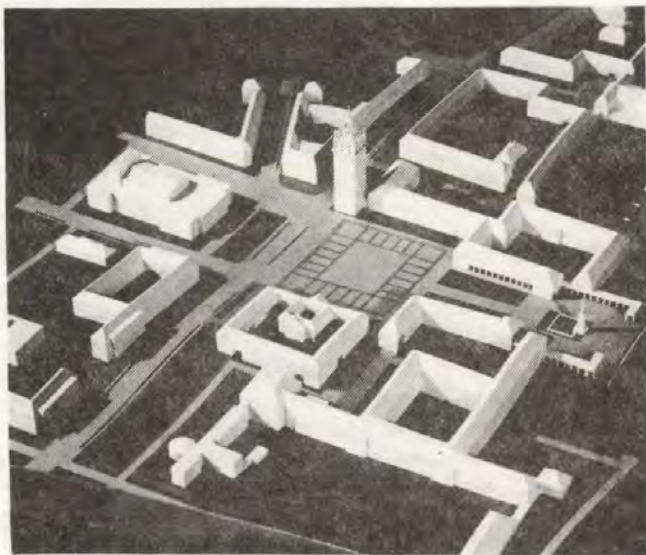
(Weiner Tibor, 1951.)

Sztálinváros, a szocialista városépítés magyarországi paradigmája

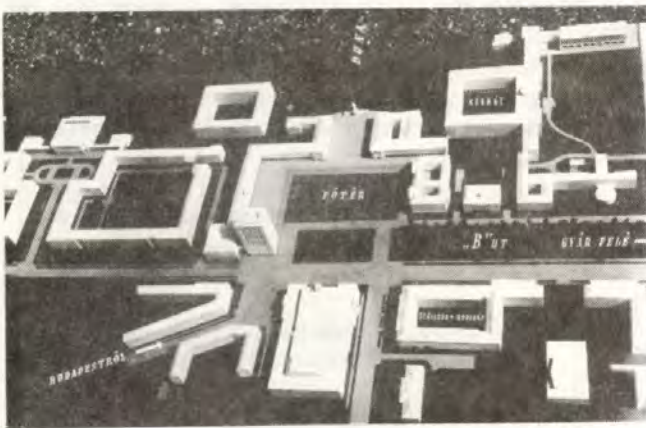
A várost tervező főépítész pontosan határozta meg Sztálinvárosnak a honi várostervezésben és építésben elfoglalt



A. f.: 40/a Weiner Tibor: Sztálinváros, Pártház, 1951. IV.



A. f.: 40/b Weiner Tibor: Sztálinváros, Főtér rendezése, 1952.



A. f.: 41. Weiner Tibor: Sztálinváros, Főtér, 1953.

helyzetét; "ötéves tervünk legnagyobb alkotása... egyben első kísérlet arra is, hogy szűz területen új szocialista város építsünk." A szovjet tapasztalatokra s mindenekelőtt Sztálin elvtársnak Moszkva városrendezési tervével kapcsolatos útmutatására hivatkozva 3 pontban foglalta össze a városépítés elvi alapjait.

1. Nincsenek kül- és belterületek "...a szocialista rend demokráziája nyilvánul meg abban, hogy a város minden része azonos minőségben épül".
2. A város és ipartelep egy szerves egység két pólusa, a ... "városcentrum és az üzem főbejárata közvetlen vonatkozásban kel, hogy álljon egymással."
3. "A szocialista városok szerkezeti felépítésükben és építészeti megoldásokban alkalmassá kell tegyék a várost a közélet minden megnyilvánulása részére, az egyedi, családi élettől kezdve az egész társadalmat összefogó legnagyobb demonstratív megnyilvánulásokig."³¹

Az a nagy mennyiségű dokumentum anyag, mely Sztálinváros tervezéséhez és építéséhez kapcsolódik, pregnánsan szemlélteti a korszak azon jellegzetes megosztottságát, ami az elvek és a gyakorlat között feszült.

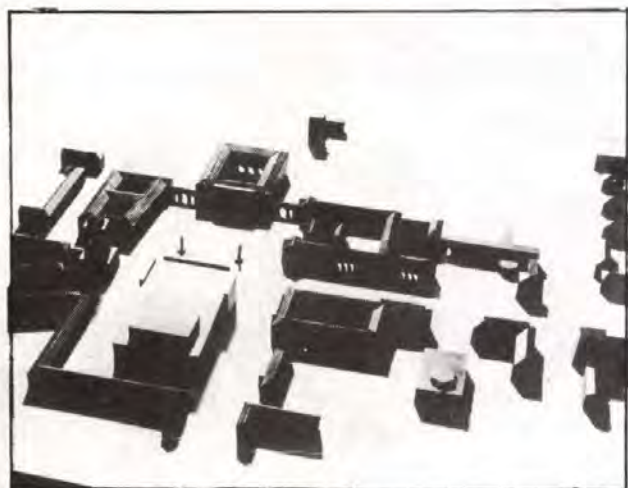
A város a Dunai Vasmű kiépítéséhez kötődött (1953 végére kellett üzembe állítani)³²; először csak egy új lakótelep erejéig, majd a "lakosság részéről jelentkező igényeknek" (Weiner) eleget téve indult meg a városias kialakítás.

Már 1950-ben az építés fő szempontja a kiindulási alap³³ az volt, hogy az önköltség csökkentésének mértéke meg kell haladja az országos átlagot, mert a városban nagy tömegben közel azonos típusú lakások épülnek, de ennek ellenére arra is törekedni kellett, hogy a munkások nagyobb része a környező helységekből lakjék.

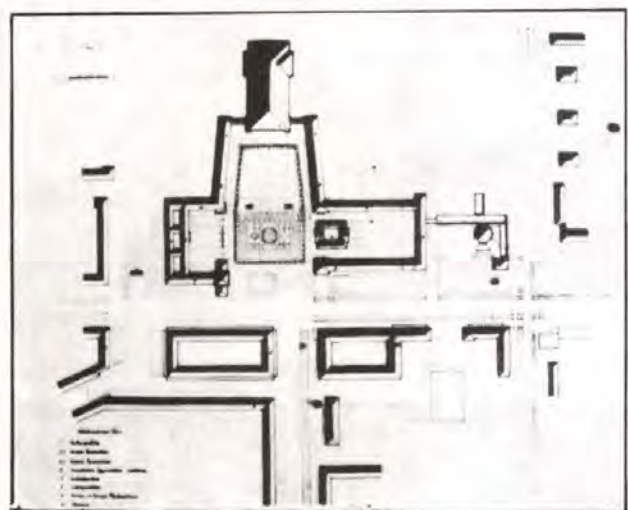
Megszervezett helyi kezdeményezésre történt, hogy 1951. november 7-én³⁴ a település felvette Sztálin nevét. Gerő Ernő Rákosinak szóló feljegyzésében ezt támogatta, arra hivatkozva, hogy a legtöbb népi demokráciában van már Sztálinról elnevezett lakóhely, s a beruházást "személyesen Sztálin elvtárs támogatásával hozzuk létre". Többet mondó az a megjegyzése, hogy a vasművet is róla kell elnevezni, mert ez *morálisan* kötelezné a szovjet gazdasági szerveket a szállítások és tervezések kérdésében³⁵. Később majd úgy fogalmaznak: a "szovjet elvtársak a proletár internacionalizmus szellemében adták tanácsukat és segítségüket, mert nem csak az a segítség, hogy elküldik Sztálinváros részére terveiket (nyilván a vasműre vonatkozó műszaki dokumentációt), de az *igazság* megmondásával is nagy segítséget adnak".³⁶

Az 1950 tavaszán megindult építkezések első etapjában Weiner (ekkor a VÁROSTERV sztálinvárosi műtermeinek vezetője) az általános terv felvezetéseként végezte a típusstervek "applikációjának" irányítását. Ezek nyomán épültek meg az első lakóházak, melyek kifejlesztése többek között Schall József nevéhez köthető (1949–50). 1952-re a Főtér kiépítésének kezdő elemeként már állt a Weiner tervezte Pártház is³⁷. (Csak ezen év októberére készült el a város általános rendezési terve, feltehetően annak nyomán, hogy a minisztertanács 1951 áprilisában határozatot hozott Dunapentele község várossá fejlesztéséről.) A szocialista-realizmus, a monumentális propaganda elvárásaihoz képest maga az épület bátortalan s igencsak kisszerű, azonban példázza az építészeti formanyelvben, a korábbi formakonvencióval szemben bekövetkezett lényegi irányváltást.

Az Országos Tervhivatal elnöke, Vas Zoltán 1952 decemberének elején terjeszti elő javaslatát jóváhagyásra előbb az Államgazdasági Bizottságnak a város általános rendezési tervéről, majd a PB számára.³⁸



A. f.: 42. Weiner Tibor: Sztálinváros, Főtér, "A" alternatíva, 1954.



A. f.: 43. Weiner Tibor: Sztálinváros, Főtér, "B1" alternatíva, 1954.

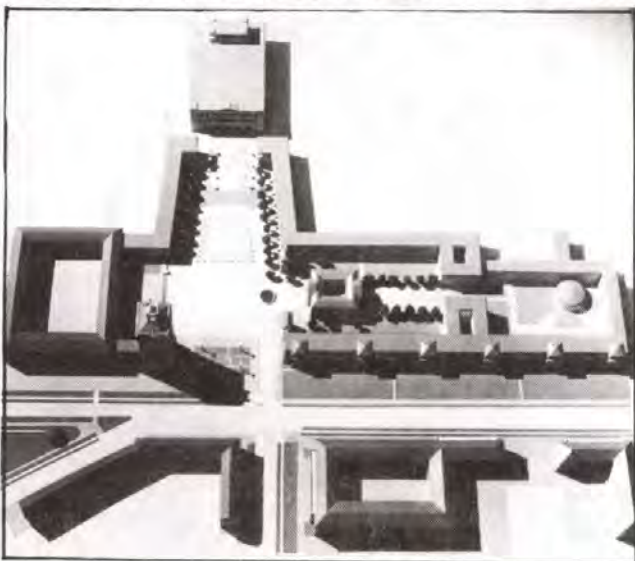
Summázatszerűen szögezte le, hazánk első szocialista városának megépítése vissza kell tükrözze a "szocialista gazdasági rend magasabbrendűségét, a munkásosztály hatalmát és célkitűzéseit. Ezért a város külső képét és belső elrendezését úgy kell kialakítani, hogy az kifejezésre juttassa a felszabadozott munkásosztály boldog életét, a Pártnak és az Államnak a dolgozókról való mindenoldalú gondoskodását azáltal, hogy a város és annak létesítményei biztosítják a dolgozók összes anyagi és kulturális szükségleteinek kielégítését." A városszerkezet és városközpont kialakítása gazdagodik, részleteződik; alapja a Budapest felől érkező út (a város fő közlekedési tengelye), valamint a Vasmű bejáratánál (Lauber László–Szendrői Jenő, terv 1952.) végződő felvonulási út és a vasútállomástól bevezető út metszéspontja, mely terület az axisokra szervezett városközpont "természetes helye". Amit úgy kell kialakítani, hogy a város "legfőbb részét alkossa", térszerű kiképzést kapjon, ahol el kell helyezni a legfontosabb politikai, közigazgatási és kulturális intézményeket s itt "kell felállítani a béketábor vezérének Sztálin elvtársnak szobrát" is.

A deklaratív meghatározások ellenére az iratokból kitűnik, hogy milyen bizonytalan alapokról kiindulva kristályosodott ki – az irányítás egy bizonyos szintje fölött –, egy-egy fenti típusú kijelentés, tulajdonképpen politikai dimenzió-

júvá. A város helyzetét ugyan a vasmű kijelölt helye szabta meg (eldöntéséről adatunk nincs), de a városstruktúra megteremtésében a tudatos és véletlenszerű elemek kombinációja érhető tetten, annak ellenére, hogy a hivatkozás az élenjáró szovjet városrendezési gyakorlatra történt. Márcsak azért sem lehetett kívánatos a "nyugaton divatos" kertvárosias beépítés, hanem az "útvonalak mentén kialakított városias jellegű épülettömbök", mert ez felelt meg a korszak reprezentációs igényeinek. Következésképp családi házak építése csak a "legszükségesebb mértékben" válhatott lehetségessé³⁹. Az átdolgozott előterjesztés a PB számára 1952 decemberének végén a műépítészeti szempontból legproblematicusabb elemmel a "vegetáció mentes" (!) főtér kialakításával részletesebben is foglalkozott.⁴⁰ Az elkészült párház már nagyfokú kötöttséget jelentett, amelyet az ÉM tervpályázat megoldásai (1952. május) sem tudtak feloldani. Ugyanis a Sztálin úton épülő átlagosan 5 emeletes házakkal ellentétben az épületmagasságok a főtér felé fokozatosan csökkentek, 3–2 emelet magasságra –, nehogy megsértsék a párház arányait – ám ezáltal, vélték, a főtér a városnak hangsúlytalan részévé vált volna. A megoldás: "a meglévő Párházat nem kell adottságnak tekinteni". A problémát Weiner is érzekelte, mert már korábban hangsúlyozta a tanácsháza tervezett, 70 méter magas tornyának a városkompozícióban betöltendő fontosságát, s azt, hogy a vele szemben álló párház ugyan méreteiben sokkal kisebb, de *eszméi tartalma* nem megközelíthető formájával vagy abszolút méreteivel! A tanácsháza és a kultúrpalota L-alakú kompozíció együttesével ellentétben a párház a görög templomok térbehelyezéséhez hasonlóan, önálló, centrális tömegként történő kezelésével, plasztikus kiképzésével, minden oldalról való szabad rálátásával kísérli meg különleges jelentőségét kihangsúlyozni.⁴¹

Az általános terv (és recepciója) építészeti szempontból kiemelten kezelte a város nyugati oldalának lezárását (k-en a Duna határol) a *peremvonalnak* – pseudo városfal – a jelentőségét is; a "peremen tervezett rövidebb lakóegységek bástyaszerű kialakítása erőt és biztonságot érzékeltet!"⁴²

A város főtere, tervezésének csúcspontját 1953/54-ben érte el. A stílus közel "moszkvai" tisztaságában jelent meg az 1953-as verzió.⁴³ Azonban a variációk funkcionális szempontból a főtérre elvárt középülethalmaz elemeinek helyzetési játéka volt csupán. Sztálin halálát (1953. III. 5.) majd Berija elítélését (július), ill. Hruscsov első titkárrá választását



A. f.: 45. Weiner Tibor: Sztálinváros, Főtér, 1954/5.



A. f.: 46. Sztálinváros, a Pártház és a Rendelőintézet (Ivánka András, T.: 1951.)



A. f.: 47. Sztálinváros, építkezés.

(szeptember) követően, az 53/4 fordulóján készült tervekről eltűnik a Sztálin szobor, s helyét elfoglalja (eleddig a főútvonal tulsó oldalára tervezett) Kultúrpalota.

Sztálinváros alapvető építészeti megformálása, struktúrája az autoritárius, és az ideális várostervezés jegyeit viselte magán. Weiner városával szemben megfogalmazott alapvető elvárásai, kritériumai – “pártunk bölcs vezetésével és irányításával” (természetesen a Nagy Szovjetunió segítségével) a “szocialista város, a szocialista ember” és a BÉKE épül⁴⁴ Sztálinvárosban – építészeti-ikonológiai szempontból értelmezve: a társadalmi-eszmei szempont – egy “boldog, felszabadult, emberi méltóságot képviselő világ” megteremtésének igénye – érvényre juttatásával az “új város építés” módszerében manifesztálódott Szocialista Város mint a MENNYEI VÁROS földi mása jelent (volna) meg a Duna partján.

Budapest mint a hatalom megjelenítendő központja

“Budapest építészeti koncepciója természetesen nem önmagáért való cél. Eszköz a város sajátos jelentőségének kifejezéséhez.”

(Preisich Gábor, 1953.)

Budapest sajátos jelentősége, amelyet az általános rendezési tervnek kellett kifejezésre juttatnia, *tükröznie* így szólt; “...a szocializmust építő Magyarország fővárosa. Itt összpontosul az ország vezetése, ez az ország kulturális és tudományos központja, a magyar proletariátus fellegvára, hazánk legjelentősebb ipari városa, a világhírű magyar sport középpontja.”⁴⁵

Ez a mélyen ideologikus kiindulópont és a városépítészeti feladatok illetően alapú megközelítése, rányomta bélyegét a tervekre mind “formai”, mind “tartalmi-funkcionális” szempontból. S minthogy praktikusán ez utóbbi a döntő, megállapítható, hogy az elképzelések nem igazodtak a tényleges szükségletekhez (túl azon, hogy lakás kell), s még kevésbé előlegezték a majdani igényeket. (Bármily történetiellen is ez utólagos elvárás.)

A háborút követő helyreállítások és a rajzasztalon maradt tervezések után 1947/48-ban⁴⁶ készültek átfogó rendezési tervek a fővárosra. A kérdés tulajdonképpen folyamatosan napirenden volt. Preisich megállapítása⁴⁷ szerint a Közmunkatanács majd az ÉTI által folytatott általános rendezési tervezések nem lehettek még “szocialista értelemben vett konkrét végrehajtott megoldások”. Jelentőségüket (utólag) preventív voltukban látta, mert hogy megakadályozták az olyan beruházásokat, amelyek a város (szocialista) fejlődésére káros hatással lettek volna!

Az 1953. november 20–21-én megtartott Bp. városépítészeti kérdéseit megvitató ankét közvetlen előzménye júniusban a BUVÁTI-ban megtartott városépítészeti vita⁴⁸ volt. A megvitatandó és döntésre váró fő kérdések az alábbiak voltak:

- Melyek azok a tényezők, amelyek Bp. *szocialista városkompozíciójának* alapjává tehetők?
- Hol és milyen módon alakítandó ki Bp. *városközpontja* – hogyan tehető a városkompozíció uralkodó elemévé⁴⁹ – alközpontjai, esetlegesen új települési egységek?
- Hol és milyen jelleggel szükséges a várostestből kiemelkedő, v. egyébként a városkompozíció szempontjából döntő jelentőségű épületek létesítése, ezek hogyan kapcsolódjanak a városkompozícióhoz?
- Hogyan emelhető ki a Duna-partok jelentősége, a hidak, földalatti állomások⁵⁰ és egyéb döntő új létesítmények, milyen módon befolyásolják a városkompozíciót?
- Hol indokolt a meglévő körutak, sugárutak továbbfejlesztése, új útvonalak nyitása?

A vita, ill. az ankét ötlete Horváth Mártontól és Pongrácz Kálmántól (a városi tanács elnöke) származott⁵¹, amelyet a Politikai Bizottság elfogadott. Jellemző módon az egyetlen konkrétum, amelyet az előterjesztés tartalmazott, hogy tíz év alatt 60 ezer lakás épüljön meg a fővárosban a PB töröltette (az Ismertető 15. oldalán viszont mégiscsak szerepel!).

A Horváth által összeállított jelentés a PB számára megállapítja; hogy a VT terve csak az “imperialista korszakban kialakult Bp-nek egy javított változatát adja”, ismerteti a Dunával párhuzamos “szalagrendszerű” és a “gyűrűs-sugaras” alternatívákat, a várossziluet és a városközpontnak az Engels



A. f.: 15. A Dunapart a későbbi Belügyminisztérium szakaszán, 1947-ben.



A. f.: 16. Gábor Lajos: Függőfolyós lakóház.

terre — mint terek és főútvonalak sorozatának — történő kialakítását is.

A problémakomplexum "elvi" alapon történő felvetése, kezelése voltaképp az (első) ötéves terv indításához kapcsolódott; melynek során megállapították, hogy az új Budapest mint a proletárdiktatúra fővárosának az (át)építése befejeződött, és megkezdődhet mint már a megvalósuló szocializmus fővárosának az építése.⁵²

Habár a szocializmus építése hazai történetének első időszakából számos épületet, épületegyüttest, s zömében be nem fejezett lakótelepet⁵³ örököltünk, mindazonáltal a hatalom új birtokosainak "távlatos" szándékaik ellenére sem sikerült végül is a maguk képmására a várost teljességgel átformálniuk.⁵⁴

"...a toronyházak építése a szocialista nagyváros építésének módszere."

(Bonta János, 1954.)

Tovább árnyalható kép a szovjet, mindenekelőtt a moszkvai toronyházak okán meglelt újabb "példaszerűség", a honi elmélkedés s leginkább az intenciók szintjén a praxis számára.

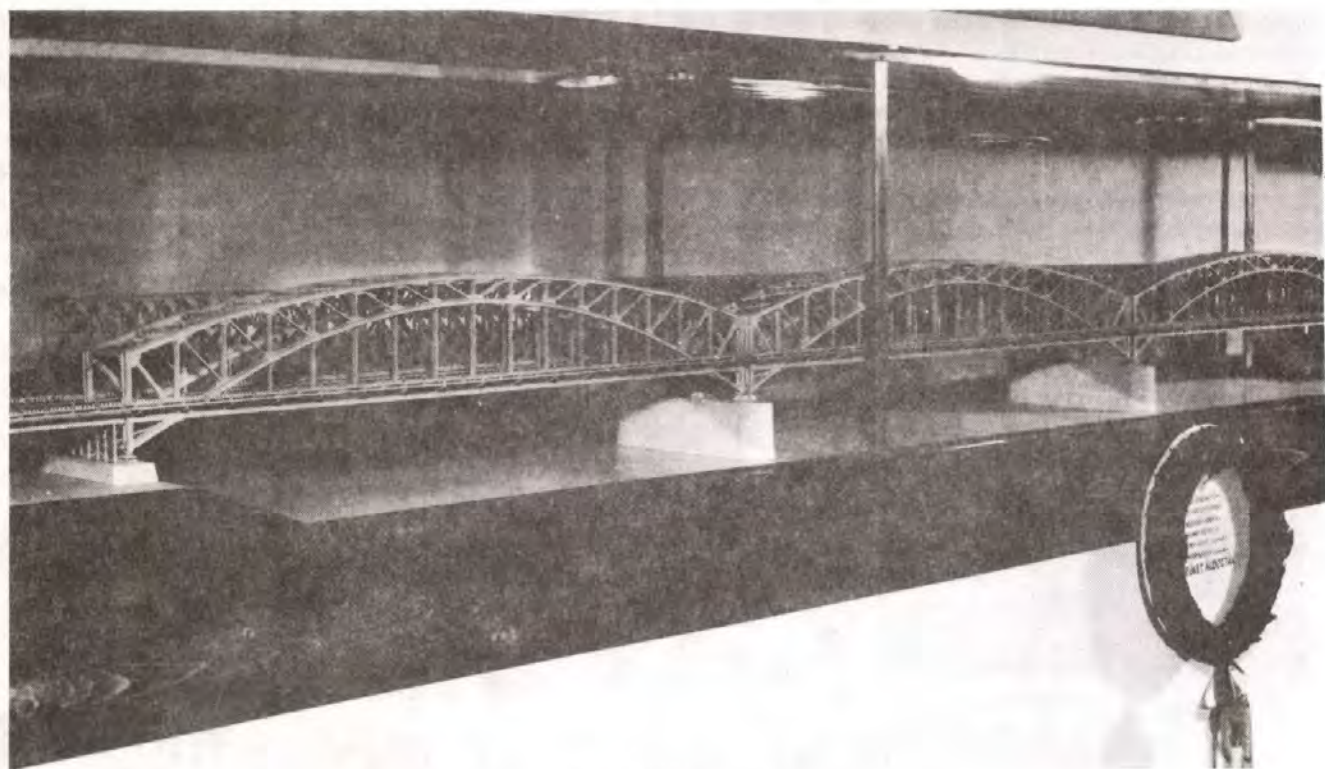
Bonta J.⁵⁵ átfogóan elemezte a "szocialista város" tervezésében a toronyházak építése révén tételezett jellegzetességeket és útmutatást. Nálunk nem épült és tulajdonképpen nem is terveztek meg a moszkvaiakhoz hasonló nagyságrendű épületeket, magas ház, még inkább magasabb ház is csak kevés valósult meg.

Az ún. "stílusfordulat" (1951) előtti időszakból ismert példák a "Duna-parti pontház" (Németh P., Scultéty J., Szilágyi J., 1949), a Béke úti lakótelep első ütemében megvalósult nyolcszintes épületek (Cserba D., Schömer E., 1950),

vagy a Báthory u. 10. sz. alatti irodaház (Hegedűs B., Málik J., Takács M., 1949) stb.⁵⁶ Majd a főváros városrendezési tervének előkészítése során (1952) városképi-városkompozíciós szempontból fontosnak vélt helyen megjelölték három, valóban *magas ház* felépítésének lehetőségét-szükségességét, 12 év alatt: a Sztálin (Árpád) híd pesti hídfőjénél, a Szt. István park tengelyében és a Petőfi híd budai hídfőjénél.⁵⁷

Ebben az időben a *szocialista város* "teste" már nem a társadalom osztálytagolódásának, hanem a társadalmi élet szükségleteinek, igényeinek megfelelően tagozódik és a kapitalista várossal ellentétben már nem "rákos daganat" módjára burjánzik, hanem egészében egyetlen építőművészeti együttes.⁵⁸ S miként Bonta "levezette"; a toronyházak Moszkvában nemcsak mint a világ első szocialista államának a fővárosát jelentik meg esszenciális módon, hanem a "Szovjetunió köré tömörült egész béketábor eszmei főközpont"-ját⁵⁹ is. Ahol a toronyházak tervezett rendszere egyrészt már a kommunizmus korának eszméit képviseli és hirdeti, másrészt kitzíti a *megtervezett szocialista város* csomópontjait. S az adott épület tervezésénél követett kompozíciós módszereket is a cél, azaz a kommunizmus felépítésének építészeti feladatai határozzák meg. Következésképp a kompozíció legjellemzőbb vonása a szisztematikusan, *hieratikusan* fejlesztett lépcsős tömegelrendezés a sziluett, a "fokozatosan emelkedő sztilobat", amelyből lendületesen tör a magasba a főtömeg, amelyet aztán szintén lépcsőzetes, csúcsos koronázás zár le. Ez a fajta komponálás alkalmas (egyedül) a kommunizmus építése korának levegőjét, optimizmusát, fokozatos, céltudatos előrehaladását visszatükröző épületformák kialakítására.⁶⁰

A szocialista nagyváros építésének módszere nem "korlátozható" Moszkvára, sőt "szükségszerűen" átveendő, annak ellenére, hogy Magyarországon még csak a szocializmus építése van folyamatban, ám mégis meg kell találni a magyar



A. f.: 4. "Hídcsata"

építészeti múlt hagyatékából azokat az eszközöket, amelyekből toronyházak építésének a szocialista városépítészetre jellemző feladata a magyar táj és a jellegzetesen magyar művészeti eljárások (?) szellemében⁶¹ megoldhatóak. Bonta pregnáns feladat meghatározása ellenére sem került kivitelezésre a nagy példaképhez mégcsak hasonlítható opusz sem. Toronyszerű épületeket terveztek, szinte minden városrendezési tervképzés tartalmazott egy főtér-felvonulási útvonalgyűttest, a város, a szocialista (új) város eszmei centrumaként, amelyek architektonikus kijelölését egy vertikális "hangsúly"-lyal, toronyszerű épülettel (is) vélték – sablonyszerű módon –, a legkézenfekvőbbben megadni. (A kérdéskör építészeti és politikai fontossága a legkifejtettebb módon Sztálinváros főtérének megoldásaihoz kapcsolódóan vizsgálható.⁶²)

Épületegyüttes részeként gondolták el a toronyház karakterű elemet az esetek nagy többségében, mint pl. a Déli pályaudvar kiépítésénél (14 szint),⁶³ s ahogy az Építőipari Műszaki Egyetem tervpályázati anyagának⁶⁴ egyes darabjából is kitűnik, a reprezentatív főépület funkcióját szánták neki.

A térbe szabadon beállított, a stílus jegyeit magánviselő toronyházat pl. Nyíregyházára terveztek a pályaudvartól a városközpontba bevezető főút vonal építészeti lezárására (1954).⁶⁵

Pseudo v. szükségmegoldásnak tarthatjuk az olyan szándékokat, mint pl. a Hermann Ottó úti típuslakóház "magasházzá fejlesztését"-t.⁶⁶

A megvalósult példák is azt mutatják, hogy toronyszerű épületet, "felmagasítást", részelemként – a stílus logikájából fakadóan (s nem valódi funkció betöltése okán) –, lakóházak sarok szekciójának "donzson"-szerű kialakításához, a horizontális épülettömeg vertikális kiegészítőjeként, elsődlegesen esztétikai megfontolásból alkalmaztak.

Tipikus darabja látható Sztálinvárosban a főút vonal (Sztálin út) mentén, némileg szerényebb párjai Bp-en a Róbert Károly körúton (Zöldy E.) v. a Körösi Csoma úton (Boross Z.). Inkább horizontális karakterű magasházak a Honvéd utcai lakóházak (Zöldy E.) v. a két Knurr Pálné utcai bérház.

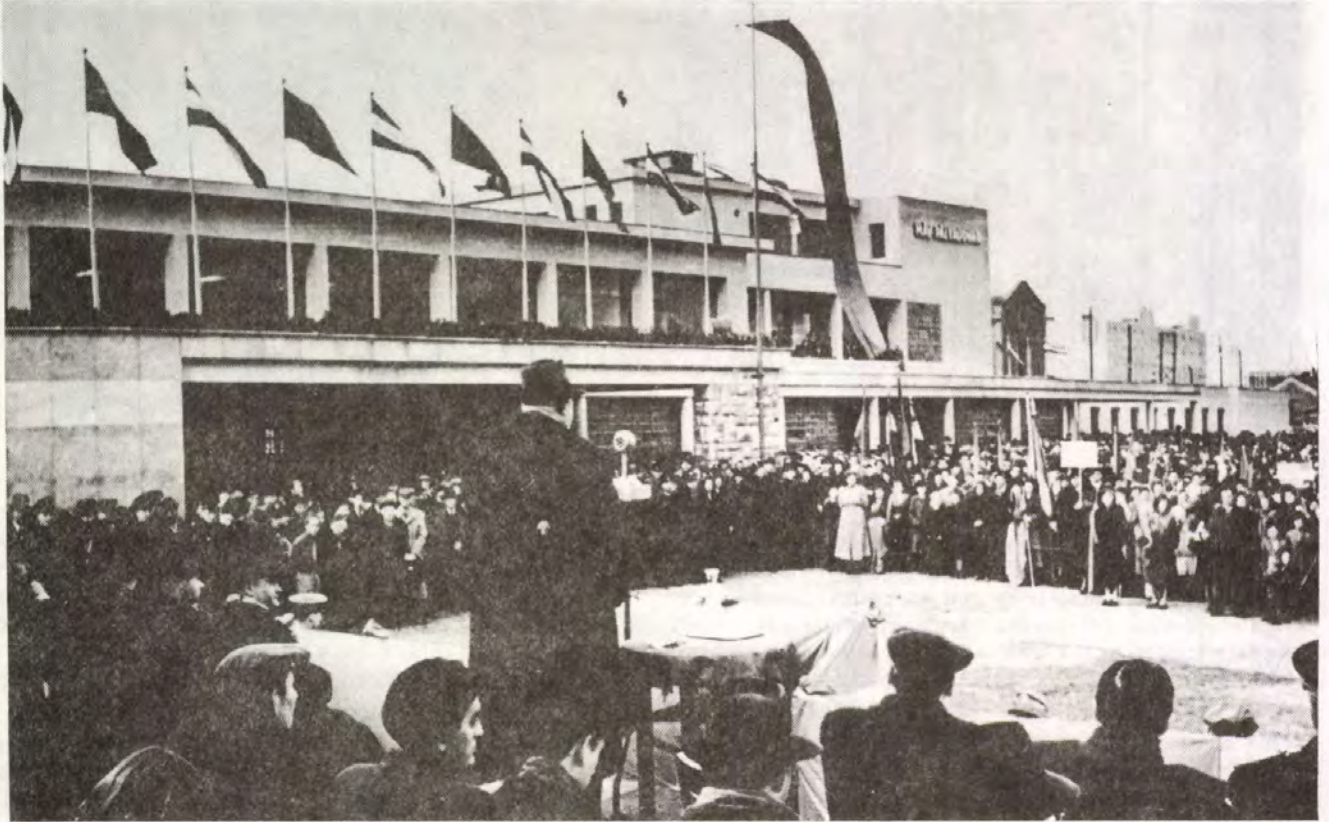
E két utóbbi az egykorú, a konkrét témát érintő reflexió miatt érdemelhet figyelmet.

A korábbi 1950-ben Kiss Ferenc, a második pedig Körner József tervei szerint épült meg 1951–52-ben a Sztálin híd budai hídfőjénél. A kritika⁶⁷ mindenekelőtt (joggal) kifogásolta, hogy a magasházak takarják Buda tájképi szempontból fontos "finom domborulatait" ahelyett, hogy azokat érvényre juttatnák. Alapvetően helytelen, hogy az Óbudát átszelő főútvonalat mind a hídfő előtti tervezett közteret hatemeletes épületek szegélyezik majd. A budai tájkép könnyen elrontható varázsa áldozatául eshet a városrendezési terv által előírt "felszakított" utcasornak, a magukban álló nagy épülettömbök rögzített méretű, kedvezőtlen arányú kubusainak. "Eltelkintve attól – folytatja Sós –, hogy ez a beépítési mód a szocialista-realista városképi követelményekkel is ellenkezik, amelyek egységes, nyugodt, impozáns utcafalat kívánnak a főút vonal(ak) mentén"⁶⁸ a tervezőknek ezért "architektonikus" eszközökkel (volt) szükséges az épületek rossz arányait korrigálni. A kérdés most már az, hogy a "megoldott" és "korrigált" feladat miként felelt meg a korszak (vázolt) elvárásainak.

Míg az első ház, amelynek magasságát az építész alig, szinte csak jelzésszerűen osztotta, csak bátortalan lépés a minimális tagozás felé, addig a második épület már az "öntudatos gazdagítás, hangsúlyozás és kiállítás a politikai és esztétikai meggyőződés mellett". Azonban, minthogy a két épület azonos alaprajzzal, méretekkel és szerkezettel épült, különbség csak a homlokzat kiképzésének "modorában" érzékelhető. Ezért a Körner-féle megoldás sem felelhetett meg iga-

zából a szocialista-realista építészet elveinek, mert az nem merülhet ki a "kosztümözésben". Épülete így az összbenyomást tekintve, inkább eklektikus hatású, mint klasszicizáló, de mégis "beszédes igazolása" az építési szellem megújodásának a költöttségek hozta "átöltöztetés" ellenére is. A követendő minták is kijelöltetnek: az "eklektikának is vannak nálunk értékes haladó hagyományai. Ybl, Schmahl, Petschacher, Láng és Rauscher épületek választékos formakezelésének és fantáziagazdagságának inspirációját szeretnők látni a renaissance hatások (kiemelés tőlem – P. E.) felé tájékozódó épületeinken".⁶⁹

A fentebb vázolt nagyívű teoretikus megalapozás ellenére sem valósultak meg nálunk olyan toronyházak – "a technika és a művészet egységének példái" –, amelyek a deklarált igényeknek megfelelőek volna. Így nem demonstrálhatók, nem tölthették be a nekik szánt eszmei és praktikus funkciót: a "legkorszerűbb anyagokkal, szerkezetekkel és építési módszerrel megvalósult művészeti alkotások (ti. a toronyházak – P. E.) cáfolatai a konstruktivizmusnak, amely lemondott arról, hogy a technikát a művészet szolgálatába állítsa, mely ellenkezőleg a technika rabjává tette a művészetet és ezzel megsemmisítette azt".⁷⁰...



A. f.: 27. A Nyíregyházi MÁV pu. felavatása.



A. f.: 49. Sztálinváros, Sztálin út.

"Hazánk nem rés, hanem erős bástya a béke frontján."
(Rákosi Mátyás, 1946.)

"Minden társadalom, mely létrehoz egy gazdasági és politikai rendet, létrehoz ugyanakkor egy figuratív is és minden keletkező társadalom az intézményeivel együtt kikövácsl magának fogalmakat, képeket és lárványosságokat."

(Pierre Francastel)

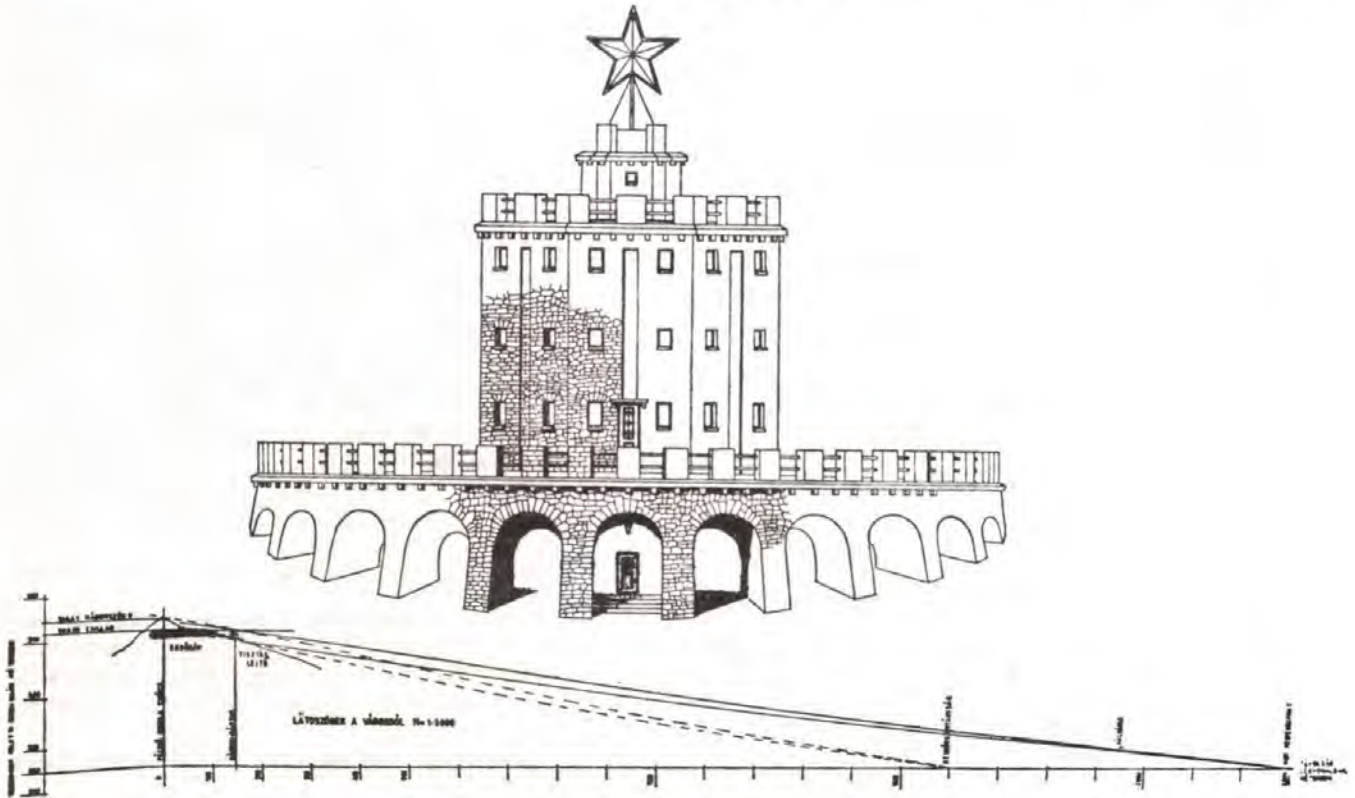
Epilógus, A "Rákosi bástya"⁷¹

Rákosi Mátyás 1952. március 9-én töltötte be 60. életévét. Az esemény megünneplésének országos lázában Salgótarjánban egy helyi építőmester vázlattervet készített a Pécskő hegy oldalában felépítendő "Rákosi bástya" (kilátó) számára. A városi tanács és pártbizottság ülésein pontosan "meghatározták" a bástya ideologikus funkcióit; "...tetején hatalmas kivilágított vörös csillag éjjel-nappal messziről hirdesse Salgótarján fejlődését"..., a "...vöröscsillag hirdesse Salgótarján dolgozói határtalan ragaszkodását és szeretetét pártunk és a nagy Szovjetunió iránt..."", "hirdesse: Salgótarján dolgozói még nagyobb lendülettel vesznek részt a szocializmus építéséért és a tartós béke biztosításáért vívott harcban..." (kiemelések tőlem — P. E.). A végrehajtás módját a "dolgozók lelkesedésére támaszkodva" a pártbizottság irányításával és felelősségvállalása mellett irreális határidő kitűzésével május elsejére kívánták megvalósíttatni. A "Rákosi bástya"-t viszonylag zömök és összetettebb architektúrája ellenére tipológiailag a torony kategóriájába sorolhatjuk, mert építészeti jelentősége a praktikus funkció betöltésén túl mindenekelelt eszmei volt.⁷²

A toronyépítéssel és -tervezéssel évezredek történetéből ikonológiai, eszmetörténeti szempontból legfontosabb előzmény Tatlin III. Internacionálé emlékműterve. Ezen toronyemlékmű manifesztum jellegéből következő jelentésével és jelentőségével már a kortárs Ny. Punyin is tisztában volt. Kifejtette, hogy a tervben először valósult meg a forradalom és a szocialista kultúra "klasszikus" tartalma. A Sztrigaljev megfogalmazásában pedig; a mű "valósággal szimbolizálta annak az új társadalomnak a megteremtését, felépítését, amelyet az új építészet szolgálni akart"⁷³ (kiemelés tőlem — P. E.).

Az, hogy Jofanék Szovjetek Palotájának terve a megvalósítás nagyobb esélyével rendelkezett, mint a Tatlini mű, ez a Szovjetunióban a harmincas évekre kiteljesedett tragikus változások függvénye volt. (A "doktriner" realizmus (J. Curtis) és az "avantgarde" közötti átmenet jó példája Melnyikov Nehézipari Népbizottsága székházának terve, 1934-ből.)

Ideologikus szempontból fontos közbülső láncszem a Lenin mauzóleum. A "Lenin meghalt, de ügye él" gondolatnak kellett kifejezést nyernie az épület egészében (amely tulajdonképpen szintén tornyos megoldású, mert összehangolták a mögötte álló Szenatszka-toronnyal), mely nem pusztán egy síremlék, hanem óriási architektonikus ereklyetartó is, a szovjet hatalom megteremtője és első vezetője testének, mint ereklyének az őrzőhelye. Feladata a bolsevik hatalom legitimálása és autenticitásának igazolása, s a "leszármaszás" szemléltetése a tribünön állók által. Természetesen ezen metaforikus előképek a francasteli művészetszociológia aspektusából relevánsak csak; a műalkotás mint "civilizációs tárgy" a létesítés olyan hely-e, ahol "az egyéni és társadalmi tapasztalat és tudás leszűrődik" s, "melynek révén értelmezhető a társadalom"⁷⁴ (kiemelés tőlem — P. E.). Ebben az értelemben a tatlini mű egy nagy társadalmi utópia és művészi idea "találkozási helye".



Ha "történelmi-ballaszt"-tal (G. Bandmann) "élesztett" szemlélettel megkíséreljük a Rákosi bástya összegező szituálását (és általa megragadható, sajtószerség kiterjesztését a korszak megnyilvánulásaira) úgy jelentésértelmezésének alapja a *repraesentatio* kategóriája⁷⁶; amikor is a "forma" és a "tartalom" mint helyettesítés viszonya áll fenn: azaz egy anyagi létező – adott esetben egy építmény – egy érzékfelettit – itt és most egy eszmerendszert – jelenít meg, *képvisel*.

Mi az az érzék feletti, amelyet az érzéki forma a repraesentatio eredeti értelmében jelenlevőként mutat meg, amelynek révén ezáltal szimbólummá lett az architektúrában? Ez nem volt más, mint az önmagát *történelmi novum*nak meghatározó társadalom létezését teoretikusan megalapozó eszmerendszernek⁷⁶ manifesztum jelleggel és intuitive felfogható – "átlátható" – jelenvalósága, entitásként való megjelenése az anyag (architektúra) képében. "Praktikus" működése is ideologikus (a "dolgozók" számára készült), mert meghatározott osztályérdek érvényesítését deklarálta, s "célja" elsődlegesen az uralom, a hatalomgyakorlás kizárólagossága ideológiájának a legitimálása volt.

Az ötvenes évek "totális államszocializmusa" célként tételezett egy ideális, eszkatologikus⁷⁷ vízió megvalósítását. Hézagmentes szükségszerűséggel megvalósuló, a jövőt involváló és előfeltételező folyamatban fogta fel "forradalmi világnézete" okán a történelem és társadalom "menetét". Ez a hézagmentes szükségszerűség a társadalom és történelem teleologikus alapállású szemlélete magától értetődő módon zárta ki az individuum autenticitását, szabad cselekvésének ideáját. Egy hamisan értelmezett társadalmi egyenlőség mint ideál, az egalitáriánus ideológia megfojtotta a cselekedeteiért felelős ember szabad existálását. A "Rákosi bástya" tervezett helyén való megjelenésével *valóságos* fókuszpontja lett volna a *perspektívában való látásnak*, s a felidézés által (intuitive) a "repraesentatio"-ban "realitás"-sá változtatta volna azt, amit szándékolt kinyilvánítani.

Azonban Hiedeggerrel szólva a műben a *nem* igazság lépett volna működésbe. A mű a *nem* létezőt nyilvánította volna ki. Az *igazság* – a görögök *aletheia*ja a "létező el-nem-rejtettsége" – *hiánya* és ebből fakadóan az ember *szabadtságának hiánya* lépett (volna) a mű nemlétezésének el-nem-rejtettséggébe.

E letűnt kor épületei állnak, működnek, mesterségbeli tudásról tesznek bizonyosságot (számosabbról, mint sok a "posztisztálini" érában készült társaik), de nem feledhető, hogy az általuk is megmutatható a Heidegger meghatározta – "Im werk ist die Wahrheit am Werk also nicht nur ein Wahres"⁷⁸ – hermeneutikai főkérdésre kell a művészettörténeti analízisnek végső fokon választ adnia.

Jegyzetek

1. Elhangzott az MKP ún. "pünkösdi" konferenciáján (május 20–21.).
2. Érvék a kategória, a fogalom használatának megtartása mellett, Feuer G.: A magyarországi szocreál festészet és szobrászat művészettörténeti feldolgozásához. Bevezetés. Kézirat, 1985. ELTE BTK Művészettörténeti tsz. Magunk mint megnevezést a *szoc.reál* alakot használjuk.
3. Az időszak történeti helyzetének vázolásánál elsősorban támaszkodtunk: Pető I. – Szakács S.: A hazai gazdaság négy évtizedének története 1945–1985. I. Az újjáépítés és a tervutasí-

tásos irányítás időszaka, 1945–68. Bp., 1985. 9–88. skk. (Apológiától sem mentes közelítéseket lásd a Társadalmi Szemle (T.Sz.) 1989/8–9., 11., a különszám és az 1990/3. számaiban. Az MSZMP ideológiatörténeti szempontjait érvényesítő összefoglalás; Szabó B.: Az "ötvenes évek". Elmélet és politika a szocialista építés első időszakában Magyarországon 1948–1957. Kossuth, 1986.)

4. Szabad Nép, 1948. nov. 28. 5. l.
5. Cf.: *diktatúra és proletariatus* címszavak, Idegen szavak szótára, Szikra, Bp., 1953. A munka tulajdonképpen "filozófiai" szótár, lásd az impresszumban a hivatkozott alapvető forrásmunkák jegyzékét.
6. Tér és Forma (T+F), 1944–45/11., 158.
7. Fischer József, Granasztói Pál, Kismarty-Lechner Jenő, Major Máté, Weltzl János.
8. Cf.: Politikátörténeti Intézet Levéltára (PIL) MKP KV iratok; 274 f. 7/5., 274 f. 7/33., 274 f. 7/36., 274 f. 7/37., 274 f. 7/41., 274 f. 12/2. SZDP iratok; 283 f. 32/16. Itt megállapítást nyert, hogy a dolgozók "vagyálma a saját otthon", s hogy a demokratikus Magyarországon az emberek kétkezi munkájukkal felépített családi tűzhelyek birtokába jussanak a kialakítandó munkástelepeken, ez az általános kislakásépítő szövetkezetek működtetése révén valósítható meg. Az ONCSA és az Országos Házépítő Szövetkezet kapcsolatához lásd. Tóth K.: Építész-mérnökök és a népi építészet, 1930–1950. (Személyes visszaemlékezés) Kny. az Ethnographia 1978/3. sz.-ból. Valamint: A népi irányzatok továbbélése a magyar építészetben. Szerk.: Pusztai L., Hadik A., Fülöp Cs. OMF MÉM Bp., 1987., Kiállítási katalógus.)
9. A kiírásokat lásd az OMvH Magyar Építészeti Múzeum (MÉM) gyűjteményében, Benkhard Ágost hagyatékában.
10. Rákosi M. helyzetértékelése, Szabad Nép, 1948. nov. 28., 2. l.
11. Összefoglalóan, Vadas F.: Budapesti tervpályázatok 1945-ben. I., II., III. In.: Magyar Építőművészet 1985/2., 3. 5. sz. (A Nemzeti Pantheon tervanyaga Budapest Főváros Levéltára (BFL) őrzésében; FKT 202. Meister Endre 140 ezer m² területű és 150 ezer fő jelenlétét biztosító elképzelésében az épület a Vilma királynő út torkolatával szemben – ahol majd a Sztálin szobor kerül felállításra 1951-ben – a Kotsis Iván tervezte Regnum Marianum plébániatemplommal (Damjanich u.) egybeépítve valósult volna meg. A Magna Domina Hungarorum (R. M.) építés- és elpusztításának történetéhez – felvonulási útvonal és feltehetően szükségrepülőtér kialakítása okán – lásd a szerző tanulmányát a Pavilon 4. számában, 1990.) V. F.: A Közmunkatanács és a budapesti Duna-partok újjáépítése, 1945–1949. In.: Bp. Főváros Levéltára Közleményei '84. Bp., 1985. 171–194. Irodalommal. Saád J.: Építészek az újjáépítés szolgálatában. In.: Medvetánc, 1985/2–3. 273–161. Továbbá: R. Pán Imre: A tervező álma. Egy romváros újjászülése. Bp., 1945. A Földvárkon koncepcióhoz T+F 1946/7–9., 81–83. a szállodasor újjáépítéséhez T+F 1946/7–9., 91–97 és 1947/3., 49–51., Duna-part és Magdolnaváros, T+F 1946/10., 117–122., a vidéki lakóház tervp. T+F 1946/12., 170–171.
12. Révai Ady értelmezéséhez: R. J. előadása a MKP Országos székházában, 1946. január 27-én tartott emlékünnepevény. Szikra kiadás, Bp., 1946. 6. 17. és Ady tanulmányok, Bp., 1949. 81. 86. 98. 101. 104. (Lukács vonatkozó 1939-es Ady tanulmányát szintén a Szikra jelentette meg 1949-ben, különösen 9–10., 27.)
13. Hungária, 1945. 13. 15. lásd még L. Gy.: A realizmus problémái. Athenaeum (Bp., 1948.).
14. Összefoglalóan Szerdahelyi I.: A magyar esztétika története 1945–1975. Kossuth 1976. 28 sk. 130 sk. Lásd még Lám Leó: a realizmus védelmében. Válasz Somlyó György bírálatára. In.: Magyarok, 1946/4. A realizmus mint végső és legfőbb művészi principium! 180.
15. Vas István: Irodalom és marxizmus. In.: Magyarok, 1946/6. Különösen 307 sk.
16. Cf.: Építés Építészet (ÉÉ), 1951/5–6., 263–267. Fordulatot építészetünkben! A Magyar Építőművészek Első Országos

- Kongresszusának határozatai. In.: Magyar Építőművészet (MÉM) 1952/1. 4–5. Az építészeti formalizmushoz. ÉÉ, 1949/4. Az egykorú irodalmat – periodikákat részben áttekinti, Szirmai J. In.: Ars Hungarica 1978/2. 323–328.
17. Cf.: A. Aman: Arkitektur och ideologi i staltidens Östeuropa. Carlsson, Stockholm 1987. 278. (angol nyelvű rezümé). A szovjet csapatok hősi emlékoszlop állításának gyakorlatát említi. Sz. Kürti K.: Köztéri szobrok és épületdíszítő alkotások Debrecenben és Hajdú-Biharban. Debrecen, 1977. 49. Lásd még a Vas Zoltánról készült 1945-ös fotót a "Szovjetunió dicsőségére létesítendő emlékművek" makettjeivel. In.: Historia, 1988/5. 27., cf.: Negenyev év köztéri szobrai Bp-en, 1945–1985. Kiállítási katalógus. 10., fotók: 1.2. Ellenben Juhász Gy.: "Magyarország statusa ... nem (!) volt véglegesen eldöntve 1946 nyaráig." J. Gy.: Út a párizsi békéhez. In.: T. Sz. 1989/8–9., 17.
 18. Cf.: "Nem csúnya kapitalista bérkaszárnák kellene nekünk, de nem is az amerikai tervezők hóbotjait majmoló *formalista* épületek. Tükrözzék épületeink is szocializmus felé haladó népünk öntudatát, izlését." A megnevezett 3 negatív példa: a Lehel téri pontház, a Fehérvári úti OTI és az Erzsébet téri autóbuszgarázs (pu). Szabad Nép, 1949. aug. 27. szerző nélkül.
 19. Bő kifejtéseit mindenekelőtt lásd: Vita építészetünk helyzetéről, Bp., 1951. MDP KV. Agit.prop. oszt. kézirat gyanánt. Kiadta a Magyar Képzőművészek és Iparművészek Szövetsége Építőművészeti Szakosztálya is, Bp., 1951. A Magyar Építőművészek I. Országos kongresszusa, 1951. okt. 26–28., Bp., 1951. A MÉSZ konferenciája és közgyűlése, 1954. Építésügyi Kiadó. A MÉSZ II. konferenciája és közgyűlése, 1956. máj. 3–5. PIL 276. f. 71/69. (kiadatlan). A nemzeti hagyományokhoz; Karos Gy.: Magyar klasszicista építészet. Tanulmányok, Bp., 1953. Rados J.: A magyar klasszicista építészet hagyományai, Bp., 1953. Megjegyzendő, hogy az NDK-ban a városépítési alapelvek kormányzati szintű meghatározása szerint (1950), az építészet formájában szintén nemzeti, tartalmában azonban *demokratisch* (kell legyen). In.: Architectur und Städtebau der fünfziger Jahre. Hannover, 1990., 78–79. A realizmus problematika ideológiai – politikai motiváltságú továbbéléséhez; A pártosság, népiség, realizmus kérdései a hazai és a külföldi irodalom, valamint a szocialista művészet fejlődésének hazai tapasztalatai alapján (zártanulmány) 1979. Titkos, belső használatra (F. k.: Zoltai Dénes) és A realizmus a képzőművészetekben, Kossuth, 1979.
 20. Idézi Benkhard Á. MÉM 1953/1–2. 9.
 21. R. B.: A jelenkori esztétikai némely feltételéről. In.: Atheneum, 1991/1. 151–189. (Alapvető korszakunk eszmetörténeti kritikájához is.)
 22. A legfontosabbak: M. M.: Az új építészeti elméleti kérdései (szocialista realizmus az építészetben). Az új építészet köre kiadása, 1948. (1). Bev.: Perényi I. Építészetünk útja (hozzászólás P. I.-nek a Szabad Nép, 1949. nov. 13.-i számában megjelent írásához). ÉÉ 1949/6–7. 1–9. Építészet és Társadalom, Bp., 1952. (kézirat gyanánt). Építészet és Társadalom, Bp., 1953. Az építészet alakulásának és fejlődésének törvényszerűségei (Az építészet mozgása, változása, fejlődése s ennek hajtóerői). MÉM 1956/1. 29–32. Az ideológikus "forma" megteremtésének kísérletéhez tanulságos, bár bizonytalannal közvetlen kapcsolat nélkül (?) előzmény, Uitz Béla: Kísérlet az ideológiai forma felé. ÉK, Bécs, 1923. máj. 15. 6. 1.
 23. Cf.: Harc a burzsoá művészet és művészetelmélet ellen. Szerk.: I. E. Grabar és V. Sz. Kemenov. Akadémiai Kiadó, Bp., 1953. 5. skk.
 24. Cf.: Kardos id. mű 6. 20. 24. sk.
 25. A stílus vagy módszer kérdésében Major a szocialista-realizmus mint módszer mellett foglalt állást, mert: "... különböző formákkal fogják kifejezni az egységes szocialista tartalmat." Cf.: M. M. Az épülő kommunizmus képzőművészete. Kiadja a Magyar–Szovjet Társaság Lap és Mozgalmianyag Kiadó Vállalat Bp. és a Képzőművészeti Alap, 1953. 7. skk.
 26. Cf.: ÉÉ 1951/1–2. 19.
 27. A stílus individuális karakterének variabilitásához a szobrászatban, lásd a Sztálin szobor pályázati anyagát, példák a szoc-reál nyers verizmusától az "életigaz" kísérleteken át a klasszicizáló allúzióig. A munkákat közli Póty J.: Emlékművek, politika, közgondolkodás. Bp., 1989. 60–94. képek. A festészethez; Horváth Márton: Megjegyzések a képzőművészeti vitához. Bp., 1952. 7. skk., Csók István képeinek elemzését vagy Edvi Illés monumentális szénakazlait – "a mi kazlaink" ... fejtegetést, 46 sk.
 28. Cf.: Weiner T.: Építészetünk problémái. Vita M.M. tanulmányáról. In.: MÉM 1955/6. 186–6. Major szerint a "kompromisszum" feloldásának módja; tegyük gondolkodásunk alapjává a dialektikus-materializmust. M. M. Építőművészetünk problémái. Csillag, 1955/2., 406–420.
 29. Csupán a jelzés szintén, a hazai stílus előzményeihez, nem elhanyagolható Pl. Hikisch Rezső munkássága sem, gondolunk itt többek között a Székesfehérvári Hősök Emléke (Pásztor János, 1928.) építészeti formaadására. (H. működéséhez: Magyar Építőművészet 1931/1. 3–20.) Szembetűnő a felfogásmód rokonsága a Németh Pál–Tálos Gyula tervezte ún. Ávos ház, 1952/3 (Attila út 57–61.) portálkeret kialakításával. Karakteresen eltérő stíluskapcsolat fémjelezhető Pintér Béla Tolnai kultúrházával (terv, 1950), mint a szoc.reál egy *modusa* (Bialostocki), amely tlp. stílus és formatanulmány a magyar klasszicizmusról. Az újabb irodalom általában tartózkodik attól, hogy szorosabb leszármaztatható kapcsolatot létesítsen a forradalmi építészet és a totalitárius rendszerek építészet, a neoklasszicizmus és a Harmadik Birodalom vagy a sztálini szocialista-realizmus között. (Ez utóbbi kettő inkább egymás antitétikájának fogható fel.) Metaforikus viszonylatok igazolhatóak; az architecture parlante vagy a morális tartalmak megjelenítésének igénye. Azonban úgy tűnik, Kaufmann nyomán megfelelő válaszvonal vonható a forradalmi építészet és a Nazi-Klassizismus "parallelizálás"-nak kísérlete közé. E. K.: Architecture in the Age of Reason. Cambridge/Mass. 1955. Survey of the revolutionary patterns. 188. sk. Cf. W. Nerdinger, K. S. Philipp., H-P. Schwarz: Revolutionsarchitektur. Ein Aspekt der europäischen Architektur um 1800. Hirmer Verlag, München, 1990. (Kiállítási katalógus) 14 skk. Az ún. birodalmi stílushoz: Nagy Zs.: "Te semmi vagy, a nép minden", Mozdó Világ, 1989/5. 90–100. Mindenekelőtt: Neue Deutsche Baukunst. Herausgegeben vom... A. Speer. Volk und Reich Verlag, Berlin, 1940. Megjegyzendő, Kalnein megállapítása, hogy a *neoklasszicizmus* nem politikai nosztalgiából (!) inspirálódva fordult az antikvitás felé, hanem a klasszikus formák tisztasága iránti csodálat és az antikvitásnak mint nevelő erőnek méltánylása foglalkoztatta. W. von K.: Architecture in the Age of Neo-Classicism. In.: The Age of Neo-Classicism. Great-Britain, 1972. liii. (Kiállítási katalógus). Olaszországban a helyzet összetettebb – vélhetően – a műtörténeti tradíciókhoz való szervezesebb kötődés okán is; a racionalizmus "il racionalismo" (esztétikai modernizmus) és a fasiszta rezsim hivatalos építészetének kapcsolatát tekintve a válaszvonal aligha vonható meg csupán csak az egymással szembeni opposzió háttérmezgyéjén. A szovjet szocialista realista építészet előtörténetéhez: R. J. Higer: Putyi architekturnoj miszli, 1917–1932. OGI. 1933. S. O. Chan-Magomedov: Pioniere der Sowjetischen Architektur. Der Weg zur neuen sowjetischen Architektur in den zwanziger und zu Beginn der dreissiger Jahre. Dresden. 1983. Átfogóan: W. J. Curtis: Modern Architecture since 1900. Phaidon-Oxford. 1987. Cap.: 10., 12., 16.
 30. Nem publikált forrásaink mindenekelőtt a VÁROSTERV dokumentációja. Új Magyar Központi Levéltár (UMKL) XXVI-D-8-f. és a BUVÁTI tervanyaga Budapest Főváros Levéltárában (BFL), XXXII. 351.
 31. W. T.: Sztálinváros, szocialista város. A város építés módszere. In.: ÉÉ 1951/11–12. 589–598.
 32. PIL 276 f. 54/104. Az Államgazdasági O. előterjesztése a Titkársághoz, 1950. jún. 14. A kiegészítő javaslatokban megfogalmazást nyert, hogy az AVH olyan "kirendeltséget" hozzon

- létre Dunapentelén, amely közvetlenül a központtól függ. Feladata a lakosság, különösen az utóbbi időben beköltözött megművése. Egyébiránt az építkezésen felmerült problémák oka (ehelyt is) a kommunisták éberségének hiánya. A termelés növelése érdekében a Makszimenkó módszer helyett a "szovjet építőmunkás sztahanovisták" módszerének elterjesztése a kívánatos (a szoc. munkaverseny mozgalmakhoz, Pető - Szakács id. mű, 177. sk.). A politikai vezetés fontosnak tartotta, hogy a deklasszált elemek "széjjelszörva" dolgozzanak, a termelési o. vezetője is párthú műszaki értelmiségi legyen. Az építkezés ezen mindennapjairól, PIL 276 f. 54/154. 1951. aug. 1. Lásd még Kádár János jelentését a Titkárság határozata alapján tett intézkedésekről a Vasmű építkezéseiről. Jkv. a PB 1950. okt. 19-én tartott üléséről, PIL F. PB. 975. (... az építkezésre vonatkozó "vezértervet" az Államgazdasági Bizottság két hét múlva hozza... AVH-s őrség felállítását az építés körül, ... férfiak és nők külön elszállásolása... a szükséges vasanyag megérkezéséig fapriccsok... 4300-an dolgoznak már ekkor itt... a kenyérellátást közvetlenül Bp.-ről kell megoldani... az ambulancia 8 ágyból áll... a párttitkár és pártszervező eltávolítása... a kocsmá pedig kihelyezve a kultúrterem és a lakótelep közeléből...
33. Az Államgazdasági O. előterjesztése a Titkárságnak. PIL 276 f. 54/107. 1950. júl. 5.
34. Javaslat a Titkársághoz. PIL 276 f. 54/164. 1951. okt. 10.
35. Lásd a PB 1951. okt. 4-i ülésének jkv-t, PIL F. PB. 1056.
36. PIL 276 f. 53/122. 1953. jún. 20.
37. A tervek - I-IV. alternatívák, 1951. tavasza - részben OMvH MÉM Weiner hagyaték, ff. üveg diapozitívek. Gyárfás I.: A középületek tervezésének fejlődése a Sztálin Vasmű városépítésének tükrében. ÉÉ 1951/11-12., 605-619. A "... kis program nem tette lehetővé a Párt erejét kifejező méreteiben is hatalmas épület tervezését. Ezért a tervezőknek... belső(!) szocialista lelkesedését felfokozva kellett ezt a... szerény épület... megoldania... a belső zárt, intim udvar... (s a rá) néző folyosó... az ott dolgozók részére sok világos teret (nyújtva)... egyúttal a Párt erejét szimbolizáló, zárt, acélos összekovácsoltság érzését is biztosítja." 618. Lásd még: M. Ém. 1952/2. G. M. Orlov tanácsai 65 sk.
38. UMKL XXVI-D-8-f. 88. d. Dec. 27-i dátummal kerül majd az átdolgozott, bővített előterjesztés a PB elé, elfogadásra javasolva. Ebben már szerepel, hogy a főtér műépítészeti kialakítására az ÉM. tervpályázatot hirdetett. A pályázatok anyagát lásd: OMvH MÉM Weiner hagyaték, Sztálinváros általános és részletes rendezési terve, 1952. okt. 61-64., 67-70. lapok. Weineréi uo. 65-66., ill. a pályázat "eredményeinek" figyelembevételével készült megoldásai, 71-72.
39. Cf.: UMKL XXVI-D-8-f. 88. d. Szakértői vélemények az Építészeti Tanács számára a város általános és részletes rendezési tervéről, 1952/53(?).
40. Általunk megfogott adat szerint a PB 1953 októberében tárgyalta a kérdést, lásd a 62. j.-ben. A városközpont és a felvonulási tér koncepcionális összefüggéseiről, pl. Miskolc, Kazincbarcika: UMKL XXVI-D-8-f. 63. d., 19. d. A totalitárius Fórum terek hasonló logikájú kiképzéséhez; D. Bartetzko: Zwischen Zucht und Ekstase. Zur theatralik von NS-architektur. Mann Verlag, Berlin, 1985. 177. skk. Parteiforum (Adolf-Hitler-Platz) Weimar. H. Giesler 1937. (modell), Abb.: 144., 145.
41. Cf.: Weiner id. h. 591. sk. Ennek ellenére 1952-ben egy alternatívájában az épületnek egy nagyobb egységbe való "befoglalását" is megtervezte.
42. Cf.: Sztálinváros részletes rendezési terve (id. h.) 24. l.
43. Cf.: Sztálinváros - Városközpont. Fotóalbum. VÁROSTERV, 1953. május hó. A járási tanácsház, a járási és városi pártszékház, a könyvtár, a kultúrpalota, a városi tanácsház, a társadalmi egyesületek székháza, a múzeum és az alkotók háza tervei, a hozzávetőleges költségkímutatás szerint, 104 658 000 Ft-ért kivitelezte. (UMKL XIX. F. 2.) Részlet a bevezetéstől: "A Főtér, Sztálinváros társadalmi életének központja... tükrözze a város létrejötté körülményeit és jellemzője legyen az egész város hangulatának is... Sztálin elvtárs szobra - amely méltó örökkön élő alakjához... központja legyen a város teljes kompozíciós rendszerének... A városkeretet a városközpontot a gyárral összekötő főúton jelöli meg a legerősebben jelentkező várostengely... amely 85 m széles sugárút formájában jelenik meg, 35 m széles parkosított sétányával, sztahanovista szoborsorozatával... A városi tanácsház magasépülete... emlékművet is képvisel... hordozója szocialista építésünk gondolatának és szimbolikájával is népi demokratikus államrendünk kifejezője lesz. Ilyen értelemben emelnek a torony hatalmas sarokpillérei, az erősen megmozgatott főpárkányon felül olyan emblémát ötvenegynéhány méter magasságra, amely országcimerünket és az azt védelmező munkás és paraszt allegorikus alakjaival ábrázolja... A Főtér... a karéj építészeti megoldása, a magyar késői copf előképeinek továbbfejlesztése útján, a magyar népi formák... szegmenseinek... alkalmazásával jelent kísérletet. A torony... hagyomány (templomépítészeti, történelmi korok városépítészeti tornyai) alkalmazására közvetlenül nem kerülhet... azért sem (!?), mert méreteiben a sztálinvárosi torony nem biztosítja azt a műségi változást, amelyről a szovjet torony tanúságot tesznek. (!) Az egész torony méreteit összefoglaló oszloprendet példázó pilléres megoldás témájában jobban megközelíti a torony eszmei kifejezését. A változatok megközelítési problémák." (Lásd még az 1954. II. 24-én kelt műleírást a Főtér "A", "B", "C" variánsairól, UMKL id.h. 88. d. Az "A" alternatíva a főútvonalal párhuzamos axisú tér, a "B" és "C" összetett terű megoldások - a korábbiakhoz képest csökkentett területűek. A "B" jelű összetett, 3 elemű térkompozíció, bármelyik eleme önállóan is használható felvonulási tér céljára.) Cf.: M. M. gondolatmenetével: az építészetnek (művészetnek) társadalmától rábizott feladata - *felépítmény* jellegéből következően -, hogy propagálja annak világnézetét, "védje alapját" és a monumentális propaganda elvének megfelelően, a jelen építészetét szárnyalja túl a korábbi korszakokat a *társadalom pozitív kifejezésében*. M. M. id. mű 1952. 47. és Az építészeti dialektikája. Kiny. MTA Műszaki Tudományok Osztályának közleményei. Bp. 1955. 164. Az alap és felépítmény kérdéséhez, Sztálin: Marxizmus és nyelvtudomány. A nyelvtudomány néhány kérdéséhez. Szikra, Bp. 1950. Valamint a Szabad Nép 1950. aug. 1-i számában Sztálin et. levelei a nyelvtudomány kérdéseire
44. Weiner id.h. 598.
45. Budapest városépítészeti kérdései. Az 1953. november hó 20-21-én tartott ankét anyaga. Építésügyi Kiadó, 1954. 7.
46. Cf.: Nagy-Budapest általános rendezési terve. In: Új Építész 1948/8. 279-290.
47. P. G.: Budapest városrendezési problémái. In: MÉM 1953/5-6. 139-148.
48. Budapesti Városi Tanács VB ismertetője a budapesti városépítészeti vitához. 1953. június (kiegészítve 1953. november) F. k.: Preisch Gábor.
49. A centrális jelentőségűnek minősített városközpont és a szocialista város deklaratív területi egyminőségének ellentmondásos mivoltát tulajdonképpen elméleti szinten sem tudták megoldani.
50. P. E.: A Budapesti Földalatti Gyorsvasút tervei és építése, 1950-55. In Pavilon 6. sz. (1990) 64-77.
51. Időrendbe állítva az elért dokumentumokat. PIL 276 F.PB. 1136. 1952. aug. 28. Bp. Városrendezése, ea.: Pongrácz Kálmán, prognosztizálja; a város lakossága 120 e. fővel gyarapodik, kb. 2,3 millió ember számára kell lakást biztosítani. Az előterjesztést elfogadják, de a PB megállapítja, hogy nem kielégítően tisztázza a tervezés fő feladatait; a város központjának kialakítását, a városrendezés szocialista tartalmának kérdéseit, mi valósulhat meg 12 év alatt. Az előzmény a PB 1951. nov. 1. határozatára megy vissza, ahol meghatározták Bp. városrendezési tervének elkészíttetését egy év alatt; a terv célja a városkeretet megőrzése (!), haladó hagyományaink érvényre juttatása, az egészséges szocialista főváros létrehozása, a város-

- szerkezet: gyűrűs-sugaras, központja a Sztálin tér. PIL 276 f. 54/243., 1953. jún. 25–25-án legyen vita a BUVÁTI-ban az *Ismeretlenségben* közlésre került kérdésekről. PIL 276 f. 50/138. 1953. dec. 8., H. M. összeállítás a nov. 20–21-i ankétról. A tervvariánsok jó összefoglalása az *Ankét* anyagában; 132–148. Továbbá, P. G.: Építőművészeti tanácskozás Bp. általános városrendezési tervéről. In: MÉM. 1954/1–2. 2–8. Tulajdonképpen a problémahalmazt csúszttatták amikor megállapították, hogy Bp. fejlesztésének alapja a II. öt éves terv.
52. Cf.: Szabad Nép 1951. aug. 2. Vezércikk: Az új Budapest.
53. Petróczy G. szerint az időszak lakótelepeinek előképe az *Új Csepel* tervezetben ragadható meg. (Ismertetése: Új Építészet, 1948/5. sz., cf.: Magyar Építőművészet 1985/2. 20.) A megítélés igazságtartalma abban áll, hogy manifestálták; az Új Csepel a "dolgozó ember otthona", a "dolgozók városa" lesz. Elvi alapon a három éves terv során az Anyalföldön tervezett 1800 lakásból álló korszerű bár/v. pont ezért *kislakásos* lakótelep is előkép lehetne, hisz Körner József szerint az "ideális városrendezési megoldások maradék nélkül érvényesíthetőek lesznek (itt)... önálló települési egységként kezelhető... minden szociális, kulturális és egyéb rendeltetésű épülettel (rendelkezik majd), amelyek a közösségi élethez szükségesek..." Cf.: K. J. A Székesfőváros építkezési terve 1947–48. In: Új Építészet 1948/1. 2–5. A fontosabb megkülönböztető elv sem itt, sem Csepel esetében nem fogalmazódott meg, hogy a szocialista várost felépítő lakótelep(ek) képzésének *alapelve* (a szovjet városépítési gyakorlat mintáinak nyomán), hogy iskolakörzetekből – azaz *szomszédsági egységekből* – szerveződik. Ezekben belül alakulnak a lakóépületekből álló lakóegységek, amelyek a közlekedési utak felé összefüggő, zárt utcaképet alkotnak. Sztálinváros részletes rendezési terve, UMKL. id.h. Cf.: Granasztói P.: Szomszédsági egységek tervezése a fővárosban T+F 1948/2. 38. Ez a felfogásmód volt az amelyik döntően generálta a korszak lakóház típusait, mely típusházakat azután mértani módon lehetett szerkesztgetni-sorakoztatni a *rend* nevében. (A lakóházaknak egy-egy adott térség körüli csoportosítását, egymáshoz való formai-esztétikai szempontból igényelt távolságoknak, pontosabban közelségüknek csupán csak a közjükk hulló bomba pusztító hatásából számított méretezési előírás szabott gátat.) Petróczy állítását erősíti Major társaslakóházának terve a kollektivisták életvezetéséhez – id.h. 180. – Gáboros L.: Csepeli lakások ma és holnap 178–181. Lásd még: A Kopp Szovjet életmódkísérletek a húszas években. In: Medvetánc 1982/1. 143–169. Perényi I. A város lakóterülete. Akadémiai Kiadó, Bp. (1954). Figyelemre méltó, hogy még az Új Csepel kiállítás ismertető Új Építészet szám bevezetőjében Perényi alapján pozitívan értékelte a feladat megoldását, azonban a következő (6.) számban már a szocialista-realizmus nevében (először? Szirmai J.) kritikával illeti a "tervek kisebb csoportját", cf.: id.h. 214–215. A korszak lakástervezésének jó összefoglalása: Hámos I.: A lakástervezés 10 éve. In: MÉM 1955/3–5. 104–109.
54. A PB 1956. jún. 14-i ülésén a Várpalota helyreállítását ugyan levette a napirendjéről (PIL 276 F PB 2416), de még megjegyzéseket fűztek a kupolához – hátra helyezéseivel annak kulissza jellege megszűnik. S újftent megállapítják, hogy a vár legyen tudományos és kulturális központ, azonban *szükség* esetére a párt és állami vezetés céljaira is alkalmas megoldást kell találni, cf.: PIL 276 f. 53/291. 1956. aug. 16-án a "Vár-ankét"-on elhangzik a palota "nagyjában és egészében" legyen rekonstruálva, de adjunk hozzá építészeti szempontból is az új tartalomnak megfelelő formai kiképzéseket. Itt helyezték el a "nép kormányzatának", a "nép hatalmának kormányzati épületeit", egyáltalán a várat a kormányzati szervek részére állítsák helyre. Hauszmann is aktualizálták: "Az épület fejezze ki jövőjét" ... cf.: PIL 276 f. 61/882.
55. B. J.: A szovjet toronyházak és a szocialista építészeti együttesek. Mérnöki Továbbképző Intézet 1953–54. évi előadás-sorozatából. Kézirat. Bp. 1954.
56. Tervek. A Sztálin téri irodaház tervpályázata. In: ÉÉ 1950/1. 12–23. Habár a közölt tervek még nem hordozták a szoc.reál. karakterisztikus jegyeit, de megfogalmazódott, hogy "... a tervpályázat olyan építészeti formanyelv kialakítását célozta, mely a feltétlen bizakodást a népi demokrácia jövőjében, annak tetterejét és megingathatatlan biztonságát fejezi ki monumentális eszközökkel". (Rimanóczy Gy.) Vagy a "kivánt művészet tartalmában szocialista, megjelenésében kultúránknak, nemzetünknek és földünknek megfelelő kifejezésű legyen" (Jánosy Gy.) 21. Az oktrojált stílust (egyik első volumenes jelentkezése a Csepeli Kultúrpalota pályázati anyagán tanulmányozható, MÉM 1952/1. 14–19.) szemléletes keretbe foglalja a Péti Nitrogénművek RT 3000 vagonos sóraktárának tervpályázatából, mindenekelőtt a II. díjas Boschán I., Gábor I., Hegedűs B. és Vajda P. terve (T+F 1974/4. 79.) egyfelől, mely tervek is demonstrálhatják a felszámolásra ítéltetett építészeti törekvéseket és gondolkodásmódot. Kronológiailag pedig a másik oldalról azt mintegy lezárja, pl. a Szrogh Gy.–Tóth S. jegyzete "Százöb méteres víztorony tervpályázat"-ra készített mű, ami a feladat figyelemre méltó konstruktivisták megoldását és – talán nem tévedünk – a szocialista-realizmussal szembeni oppozíció avangarde bátorságát is példázhatja (MÉM 1956/2. 49.). A választott munkákkal mindamellett a korszak egészén végighúzódo jelentékes ipari-mérnökiépítészeti már korábban is megállapított fontosságát kívántuk újólag aláhúzni. (Lásd: Ipari Építészeti Szemle, 1951-től, ill. Magyar Építészet 1945–1955. Szerk.: Szendrői Jenő et al. Ipari Építészet c. rész.)
57. Előterjesztés a PB számára. Lásd 51. j., cf.: P. G. Bp. városrendezési problémái. MÉM 1953/5–6. 139–148.
58. Bonta id. mű 7 sk. Cf. Preisich Gábor.: A szocialista városépítés alapfogalmai. Mérnöki Továbbképző Intézet előadásorozatából. Kézirat. Bp., 1952. 4–5., 10., 14–15.
59. Uo. 11.
60. Uo. 10. 18 skk.
61. Uo. 24.
62. Cf.: PIL f. PB. 1385. Jkv. a PB 1953. okt. 21-i üléséről. Javaslat Sztálinváros főterének rendezésére (e.a. Trautmann Rezső). Hozzászóltak többek között: Weiner Tibor, Horváth Márton, Gerő Ernő, Farkas Mihály és Rákosi Mátyás. "A PB a kiemelkedő torony magoldást helyesli, de biztosítani kell, hogy az ne egy skatulyaszerű (!) építmény (minden bizonnyal a 43. j-ben szereplő – 1953 május – anyagot bíralták) legyen, hanem művészi alkotás, amely valóban koronája a térnek." Konkrét tervezési megoldások; Tatabánya, Ajka, Salgótarján, Kazincbarcika, Várpalota etc. Cf.: MÉM 1953/5–6. 149–157., MÉM 1954/3. 63–71., Perényi I.: Kompozíciós törekvések városrendezési gyakorlatunkban. MÉM 1955/3–5. 84–96., Gyárfás I.: A városrendezés jelenlegi gyakorlata MÉM 1956/3. 67–75., valamint UMKL id.h-i.
63. Czizler Endre terve, 1953. Archiv fotó az építész tulajdonában. Közöltük: Pavilon 6. sz. (1991) 76.
64. Az Építőipari Műszaki Egyetem tervpályázata. In: MÉM 1954/1–2. 17–34. (24., 27., 28., 30., 33., 34.).
65. Lásd UMKL. XXVI-D-8-f. 27 d.
66. Cf.: MÉM 1954/4–6. 123.
67. Sós A.: A Knurr Pálné utcai lakóházak. In: MÉM 1952/4. 189–191.
68. Uo. 190.
69. Uo. 191.
70. Bonta id. mű. 6 sk.
71. A téma ikonológiai alapú kifejtését jegyzetekkel lásd: P. E.: A "Rákosi bástya". Egy meg nem valósult építészeti mű Salgótarjánban. In: A Nógrád megyei Múzeumok Évkönyve. XVI. k., 1988. 381–406.
72. Cf.: Mojzer M.: torony, kupola, kolonád, Bp. 1971. 7 sk.
73. Cf.: A. Sztrigaljev: Tatlin III. Internacionálé-émlékmű tervéről. Bp., 1976. és V. J. Tatlin. Szerk.: L. A. Zsadova. Corvina (1984).
74. Cf.: P. Francastel: Művészet és társadalom. Válogatott tanulmányok. Bp., 1972. (Németh Lajos bevezetőjével). Különösen 80 és 134.

75. Cf.: H.-G. Gadamer: Igazság és módszer. Bp. 1984. A kép lét-rangja, 107 skk., az építőművészethez, 120 sk. Marosi E. Az interpretáció problémái a középkori művészet történetében – fogalmi apparátus és kvalitások. In: *Ars Hungarica*, 1985/1. 45. A film-kép analógiájához. Szilágyi Á.: Sztálini idők mozija, I–IV. In: *Filmvilág* 1988/9–12., valamint 1990/1. Sz. Á. és S. Kracauer írásai: A totalitárius idők mozija.
76. N. Laurin-Frenett a totalitárius állam vonatkozásában, Marx német ideológiájából kiindulva (“az uralkodó eszmék minden korban az uralkodó osztály eszméi”) úgy jellemez, hogy “az uralkodó eszmék az uralom (!) eszméi”, amely mint “az eszme uralma és a gondolat hiánya” jelenik meg, s egyben az állam és alattvalói közötti szimbolikus viszony kifejezője is lehet (ahogy adott esetben akár egy épített mű szimbólumhordozó karaktere révén) a felettük gyakorolt uralom legitimitásában. N. L.-F.: *Az értelmiségiek és az állam*. In: *Szociológiai Folyóirat*. 1986/1. 5–15. Kézirat gyanánt.
77. A bolsevik eszkatalógiához; Ny. Bergyajev: *Az orosz kommunizmus értelme és eredete*. Bp. 1989. (Századvég füzetek, 5.)
78. M. Heidegger: *Der Ursprung des Kunstwerkes*. In: *Holzwege*. V. Klostermann. Frankfurt/M. 1985. 45.

country under total control of the Communist Party. The Red Army using Soviet War Memorials as landmarks in the “liberated” countries made visible the borders of territory dominated by the USSR.

From 1946 onwards the first so called Realism Dispute in Hungarian literary life that shaped Socialist Realism also determined its application to theory and practice of architecture. Among others the poet István Vas pointed out accurately: striving after aesthetic exclusiveness involves danger of political dictatorship.

Resembling the imported thesis that History is History of Struggles of Social Classes according to theoreticians artistic life was dominated by struggle of Realism and Anti-Realism. In course of this struggle like the most advanced phase of Capitalism reaches the stage of “decay and rot” Cosmopolitanism annihilates Art.

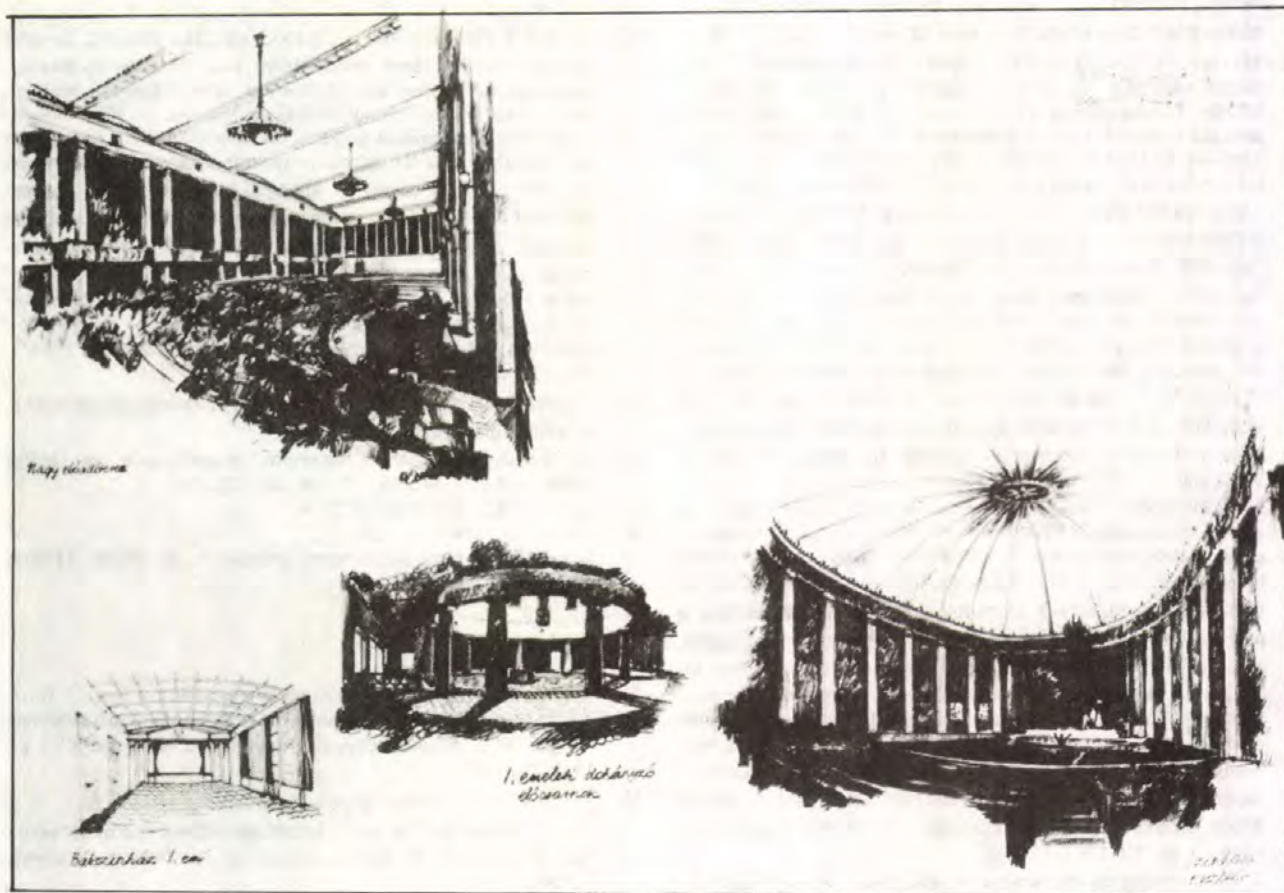
The study gives the analysis of history of building of Sztálinváros (Town of Stalin). This was the paradigm of Hungarian Socialist Realist town planning. The author examines the town planning concept of Budapest which was to demonstrate the centre of Bolshevik power.

The study touches upon the problems arising from residential developments organized from “neighbourhood units”.

Applying the principle of REPRESENTATIO to the period the author gives general criticism of functioning of a political system that defined itself as a Novelty in history. Through analysis of sources and iconology buildings the author reveals that the attempt of so called Communist power to legitimize itself is unattainable.

Architecture and Planning in Hungary 1945–1956

After World War II Hungary under increasing Soviet influence moved gradually towards one-party dictatorship and towards the attempt of taking economy and culture of the



A. f.: 57. Farkasdy Zoltán: Tervp. a Csepeli Kulturpalotára, 1952.



A. f.: 62. Miskolc, Egyetem, 1951.



A. f.: 63. Bp. Sztálin-tér, 1952.